

ỦY BAN NHÂN DÂN TỈNH GIA LAI

BÁO CÁO

TÌNH HÌNH KINH TẾ - XÃ HỘI THÁNG 4
VÀ NHIỆM VỤ TRỌNG TÂM THÁNG 5 NĂM 2026



Phần

01

**TÌNH HÌNH KINH TẾ - XÃ HỘI
THÁNG 4 NĂM 2026**











1. Nông nghiệp

- ❖ Diện tích gieo trồng lúa vụ Đông Xuân đến cuối tháng 4 đạt 73.167,3 ha, giảm 0,7% (giảm 486,8 ha) so với cùng kỳ.
- ❖ Diện tích thu hoạch đạt 29.240 ha, giảm 19,8% so với cùng kỳ. Nguyên nhân chủ yếu là do một số địa phương gieo trồng vụ Đông Xuân năm nay muộn hơn năm trước.
- ❖ Trong vụ Đông Xuân năm 2025-2026, toàn tỉnh đã thực hiện chuyển đổi cây trồng với diện tích khoảng 5.042,6 ha, đạt 61,9% so với kế hoạch.
- ❖ Tình hình sâu bệnh hại cây trồng được kiểm soát tốt, không để phát sinh, lây lan trên diện rộng.

TRỒNG TRỌT

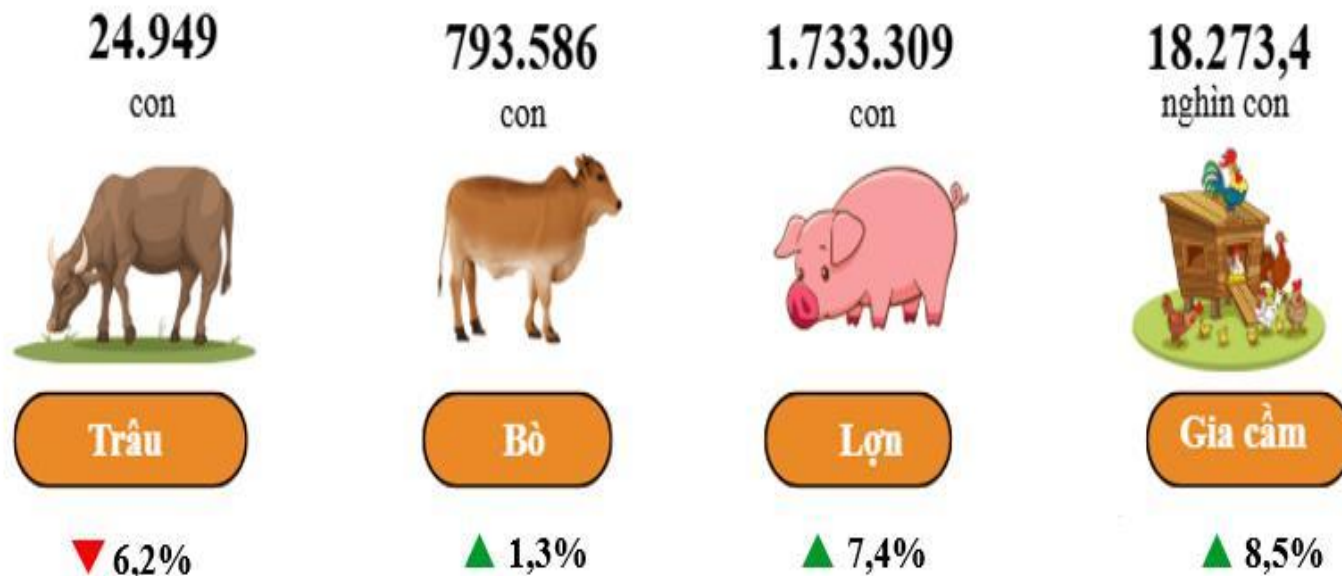
Diện tích gieo trồng cây hằng năm

Loại cây	Diện tích (ha)	So với cùng kỳ (%)	Tăng/giảm (ha)
 Lúa Đông Xuân	73.167,3	▼ 0,7%	- 486,8
 Ngô	6.531,6	▲ 11,3%	+ 663
 Khoai lang	2.768,3	▲ 5,7%	+ 149,3
 Lạc	9.688,7	▲ 5,3%	+ 491,9
 Đậu các loại	5.999,8	▲ 7,5%	+ 416,9
 Rau các loại	20.794	▼ 1,7%	- 349,3

CHĂN NUÔI

- ❖ Tình hình chăn nuôi trong tháng 4/2026 nhìn chung ổn định, không có dịch bệnh nguy hiểm xảy ra
- ❖ Giá các sản phẩm chăn nuôi được duy trì ổn định, trong đó, giá lợn ở mức cao, tạo động lực cho người chăn nuôi tích cực tái đàn.
- ❖ Tổng đàn vật nuôi kỳ tháng 4/2026: Đàn bò tăng 1,3%; Đàn lợn (không kể lợn con chưa tách mẹ) tăng 7,4%; Đàn gia cầm tăng 8,5% so với cùng kỳ.
- ❖ Hiện nay toàn tỉnh đã thu hút được 280 dự án đầu tư vào lĩnh vực chăn nuôi, (Đông Gia Lai 35 dự án, Tây Gia Lai 245 dự án) với tổng diện tích 12.770,43 ha. Toàn tỉnh hiện có 807 trang trại, dự án chăn nuôi hoạt động.

Tổng đàn vật nuôi	cùng kỳ năm trước (con)	thực hiện kỳ này (con)	so sánh với cùng kỳ (%)
Đàn trâu	23.402	24.949	93,8
Đàn bò	803.903	793.586	101,3
Đàn lợn (không kể lợn con chưa tách mẹ)	1.861.574	1.733.309	107,4
Đàn gia cầm	19.826.639	18.273.400	108,5



LÂM NGHIỆP

Rừng trồng mới tập trung
1.622,8 ha



▲ Tăng 1.419,3 ha so cùng kỳ

Sản lượng gỗ khai thác
282.750 m³



▲ 0,4% (+ 1.083 m³)

- Đã thực hiện nghiêm túc công tác bảo vệ và phát triển rừng, tăng cường công tác tuần tra, kiểm soát và bảo vệ rừng.
- Trong tháng diện tích trồng mới tập trung được 1.622,8 ha.
- Sản lượng gỗ khai thác toàn tỉnh ước đạt 282.750 m³, tăng 0,4% cùng kỳ

THỦY SẢN

Sản lượng thủy sản

90.757 tấn ▲ 2,7%



Nuôi trồng

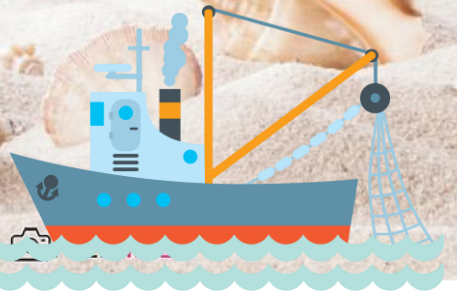
2.793 tấn
▲ 2,0%

Khai thác

87.964 tấn
▲ 2,8%

	Thực hiện tháng 4 (tấn)	Luỹ kế 4 tháng(tấn)	4 tháng so sánh với cùng kỳ (%)
Tổng sản lượng thủy sản	27.408	90.757	102,7
Sản lượng khai thác thủy sản	26.165	87.964	102,8
Sản lượng nuôi trồng thủy sản	1.243	2.793	102

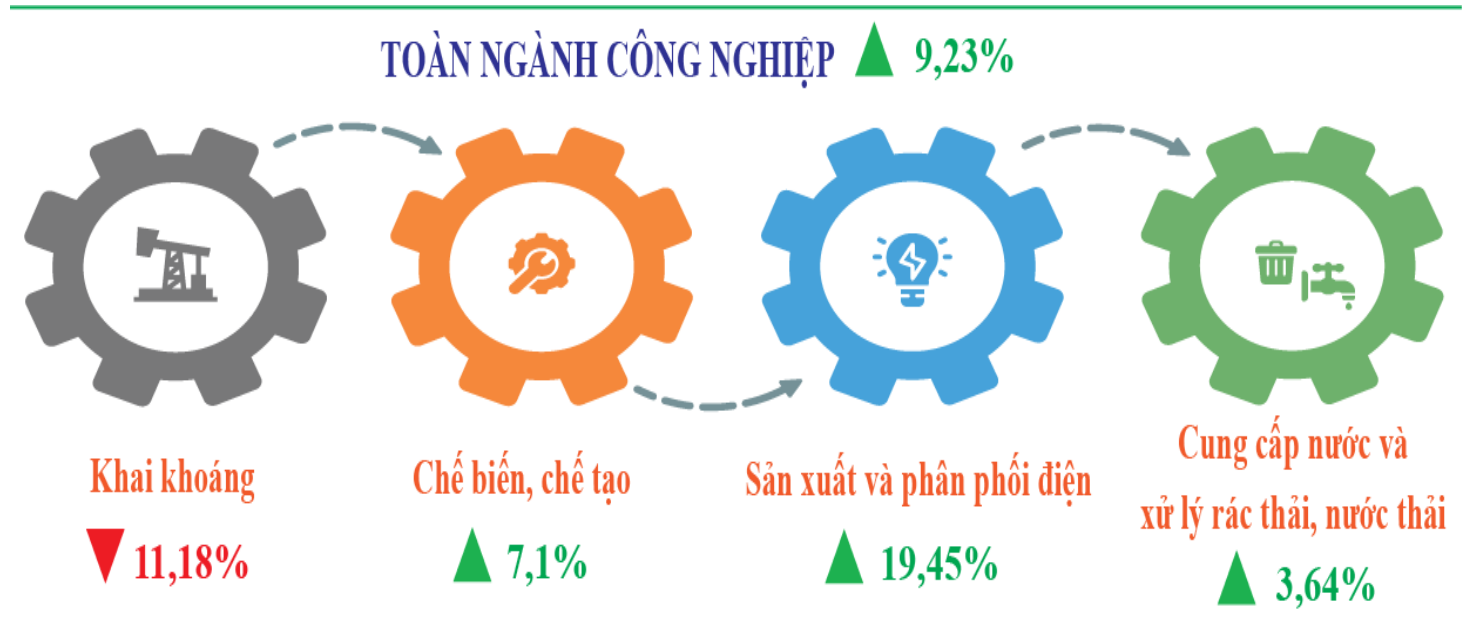
Toàn tỉnh hiện có 5.767 tàu cá đã đăng ký và được cập nhật đầy đủ lên hệ thống Vnfishbase



2. Công nghiệp – xây dựng

2.1. Công nghiệp

- ❖ Chỉ số sản xuất công nghiệp (IIP) tháng 4/2026 ước tăng 13,62% so với cùng kỳ. Tính chung 4 tháng đầu năm, Chỉ số IIP ước tăng 9,32% so với cùng kỳ.
- ❖ Động lực tăng trưởng trong tháng 4 và 4 tháng đầu năm chủ yếu nhờ các ngành sản xuất và phân phối điện, chế biến thực phẩm, may mặc, sản xuất nội thất.
- ❖ Tháng 4 có 4 dự án sản xuất công nghiệp đi vào hoạt động với tổng vốn đầu tư 609,3 tỷ đồng. Lũy kế 4 tháng, có 34 dự án với tổng vốn đầu tư 7.510 tỷ đồng đi vào hoạt động; trong đó, có 09 dự án trọng điểm với tổng vốn đầu tư 6.814 tỷ đồng.



	Chỉ số IIP tháng 4 (%)	Chỉ số IIP 4 tháng (%)
TOÀN NGÀNH	113,16	109,23
Khai khoáng	82,37	88,82
Công nghiệp chế biến, chế tạo	109,52	107,1
Sản xuất và phân phối điện, khí đốt, nước nóng, hơi nước và điều hòa không khí	132,8	119,45
Cung cấp nước, quản lý và xử lý rác thải, nước thải	100,94	103,64

Các sản phẩm công nghiệp chủ yếu tăng so với cùng kỳ

STT	Tên Sản phẩm	Đvt	Tháng 4/2026	so với cùng kỳ (%)
1	Thuỷ hải sản	Tấn	320	555,30
2	Sữa và kem chưa cô đặc	1000 lít	12.871	260,8
3	Ống tuýp, ống dẫn và ống vôi loại cứng	Tấn	1.532	238,0
4	Gạch ốp lát	1000 m ²	3.710	209,5
5	Nước cam, chanh, quýt, bưởi tươi	1000 lít	2.330	161,8
6	Điện mặt trời	Triệu KWh	195	139,4
7	Bàn nhựa giả mây	Chiếc	131.114	133,7
8	Tôm đông lạnh	Tấn	60	132,5
9	Ghế nhựa giả mây	Chiếc	306.580	131,5
10	Ống thép	Tấn	13.825	122,3
11	Nước yến và nước bổ dưỡng khác	1000 lít	3.640	117,1
12	Bộ com-lê, quần áo đồng bộ, áo jacket...	1000 cái	4.912	116,7
13	Tấm lọc bằng kim loại	Tấn	31.939	111,02

Các sản phẩm công nghiệp chủ yếu giảm so với cùng kỳ

STT	Tên Sản phẩm	Đvt	Tháng 4/2026	so với cùng kỳ (%)
1	Thuốc nước để tiêm	Lít	9.590	71,39
2	Quần tất, quần áo nịt, bít tất dài	1000 cái	6.200	75,83
3	Đá xây dựng khác	M ³	129.430	82,32
4	Tinh bột sắn	Tấn	14.500	82,72
5	Quần áo lót cho người lớn không dệt kim hoặc đan móc	1000 cái	2.190	83,60
6	Vỏ bào, dăm gỗ	Tấn	196.365	90,47

2. Công nghiệp – xây dựng

2.2. Xây dựng

- ❖ Hoạt động quản lý đầu tư xây dựng, vật liệu xây dựng, quy hoạch – kiến trúc và phát triển đô thị tiếp tục được tăng cường.
- ❖ Công tác thẩm định dự án, thiết kế xây dựng, kiểm tra nghiệm thu công trình được thực hiện nghiêm túc, đúng quy định, góp phần nâng cao chất lượng công trình và hiệu quả sử dụng vốn đầu tư.
- ❖ Công tác phát triển đô thị, đô thị thông minh và phân loại đô thị được triển khai đúng định hướng, từng bước hoàn thiện hệ thống quản lý và nâng cao chất lượng phát triển đô thị trên địa bàn tỉnh
- ❖ Công tác phát triển nhà ở, đặc biệt là nhà ở xã hội, được triển khai tích cực, có chuyển biến rõ nét; các dự án được đôn đốc, tháo gỡ khó khăn, đẩy nhanh tiến độ



* Tiến độ các dự án trọng điểm

(i) Dự án Đầu tư xây dựng đường cất hạ cánh số 2 và các công trình đồng bộ tại khu bay Cảng hàng không Phù Cát:

- **Về GPMB:** đã phê duyệt phương án và chi trả tiền cho 319 hộ/325 hộ + 04 tổ chức; diện tích mặt bằng bàn giao đạt khoảng 85%; đã tổ chức bàn giao cho nhà thầu phạm vi mặt bằng chiều dài 3.048/3.048m đường cất hạ cánh để tổ chức thi công.

- **Tiến độ triển khai:** Dự án đang triển khai thi công xây dựng, lũy kế khối lượng đắp nền khoảng 3,5 triệu m³ với giá trị xây lắp đến nay đạt 720/1.960 tỷ đồng, tương ứng 36,7% giá trị hợp đồng,

- **Kế hoạch:** Dự án đang đẩy nhanh tiến độ thi công để hoàn thành bay hiệu chuẩn trong tháng 7/2026.



(ii) Dự án Đường bộ cao tốc Quy Nhơn – Pleiku

- Về GPMB:

- + Dự án thành phần 1: đã bàn giao mặt bằng 122/179,5ha với chiều dài khoảng 15,0Km/22Km, đạt tỷ lệ 68,2%;
- + Dự án thành phần 2: Tổng số hộ đã kiểm đếm: 1.358/1.712 hộ; đã thực hiện xác nhận nguồn gốc đất: 1.132 hộ; đã phê duyệt phương án bồi thường cho 435 hộ.
- + Dự án thành phần 3: Đã bàn giao mặt bằng 180,8/340,8ha, với chiều dài khoảng 23,53km/34,85km; đạt tỷ lệ 67,5%.

- Tiến độ triển khai:

- + **Đối với Dự án thành phần 1 và Dự án thành phần 3:** Đã tổ chức khởi công Dự án vào ngày 19/12/2025. Hiện nay đang triển khai theo kế hoạch.
- + **Đối với Dự án thành phần 2:** UBND tỉnh đã phê duyệt dự án đầu tư xây dựng tại Quyết định số 426/QĐ-UBND ngày 30/01/2026. Hiện nay, đơn vị tư vấn đang lập hồ sơ thiết kế kỹ thuật cho dự án; phân đấu hoàn thành công tác lựa chọn nhà thầu, ký kết hợp đồng xây lắp và khởi công Dự án thành phần 2 trong tháng 6/2026.



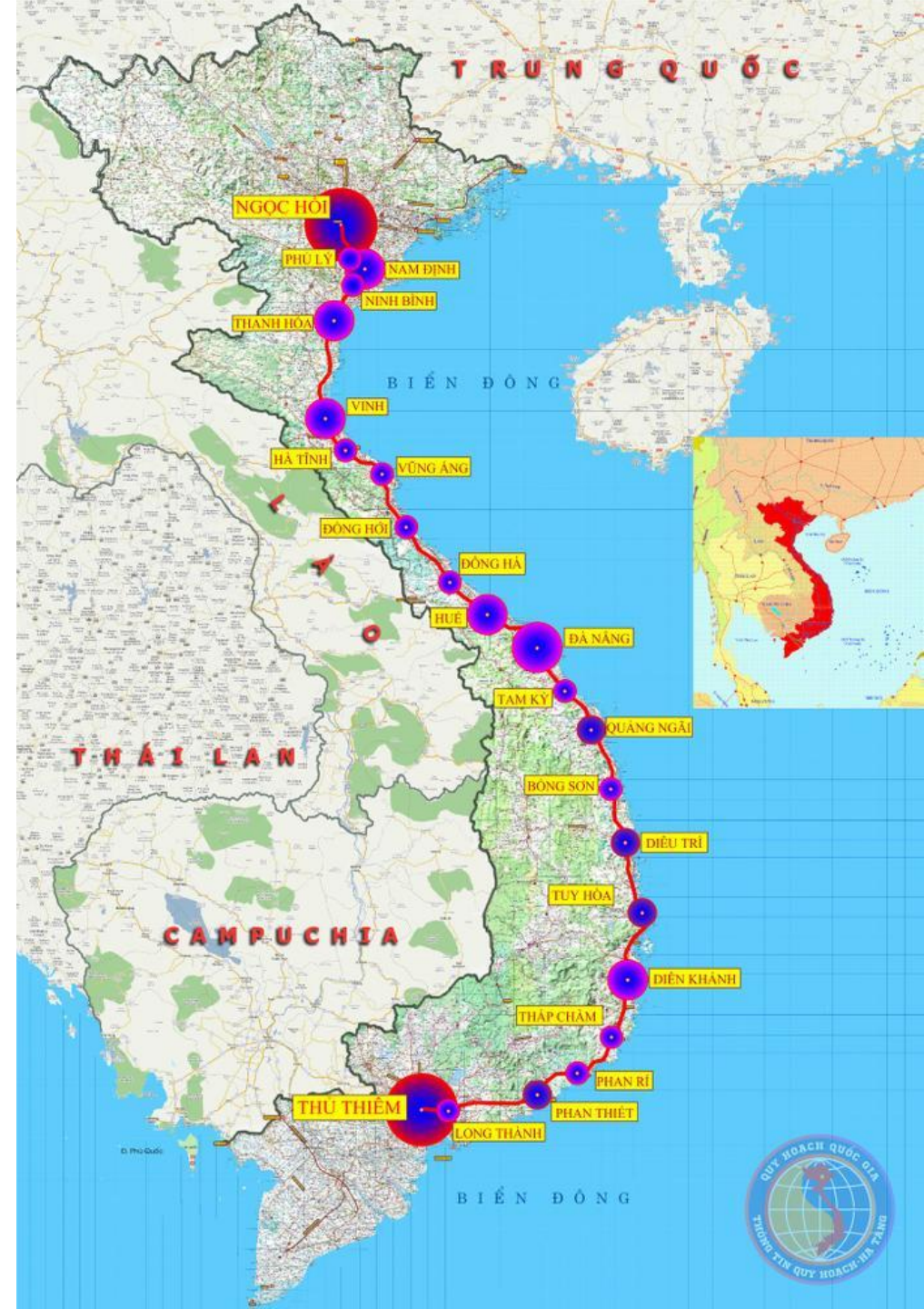
(iii) Dự án Đường sắt tốc độ cao trên trục Bắc - Nam qua địa bàn tỉnh

- Về công tác chuẩn bị đầu tư:

+ Đã phê duyệt quy hoạch chi tiết 1/500 đủ 38/38 khu tái định cư và 06/06 khu cải táng.

+ Ngày 06/4/2026, Chính phủ đã ban hành Nghị quyết số 98/NQ-CP về việc triển khai Nghị quyết số 265/2025/QH15 của Quốc hội về cho phép tách nội dung bồi thường, hỗ trợ tái định cư của Dự án đường sắt tốc độ cao trên trục Bắc – Nam thành các dự án độc lập. Hiện nay UBND tỉnh đã giao Trung tâm PTQĐ tỉnh khẩn trương rà soát hồ sơ Báo cáo nghiên cứu khả thi dự án để cập nhật lại giá nhiên liệu, vật liệu... vào hồ sơ dự án theo quy định; tiếp tục triển khai thẩm định, phê duyệt dự án theo đúng quy định

- Về kinh phí: Trung tâm PTQĐ tỉnh có Văn bản số 227/CV-TTPTQĐ ngày 28/01/2026 gửi Ban QLDA Thăng Long đăng ký kế hoạch năm 2026 là 1.800 tỷ đồng, đến nay chưa được Bộ Xây dựng phân bổ vốn cho tỉnh.



3. Thương mại, dịch vụ, du lịch, tài chính

3.1. Thương mại, dịch vụ

❖ Trong tháng 4/2026, tình hình thị trường hàng hóa trên địa bàn tỉnh tiếp tục được duy trì ổn định, lưu thông thông suốt, các trung tâm thương mại, siêu thị, cửa hàng bán lẻ... đã tổ chức nhiều chương trình khuyến mãi, giảm giá nhằm kích cầu tiêu dùng cho dịp lễ Giỗ Tổ Hùng Vương (mùng 10/3 Âm lịch) và ngày Chiến thắng 30/4, ngày Quốc tế lao động 01/5/2026...

❖ Tổng mức bán lẻ hàng hóa và doanh thu dịch vụ tiêu dùng tỉnh Gia Lai tháng 4/2026 ước đạt 18.238,5 tỷ đồng, tăng 5,9% so với tháng trước và tăng 13,7% so với cùng kỳ do nhu cầu của người dân trong các dịp lễ Giỗ Tổ, dịp lễ 30/4; 01/5...

	Ước tính tháng 4/2026 (triệu đồng)	4 tháng năm 2026 (triệu đồng)	4 tháng so CK (%)
TỔNG SỐ	18.238.548	70.011.685	113,7
Bán lẻ hàng hóa	13.667.113	52.838.382	111,5
Lưu trú và ăn uống	2.719.112	10.027.661	122,7
Du lịch lữ hành	79.103	289.243	105,8
Dịch vụ khác	1.773.219	6.856.399	119,0

70.011,7 tỷ đồng ▲ 13,7%



3.2. Xuất, Nhập khẩu 4 tháng đầu năm



Xuất, Nhập khẩu Gia Lai Đông



Xuất, Nhập khẩu Gia Lai Tây

3.3. Du lịch

- ❖ Trong tháng 04/2026, có 02 đợt nghỉ lễ: Giỗ Tổ Hùng Vương (10/3 âm lịch) và Lễ 30/4 và 01/5/2026 là điều kiện thuận lợi để kích cầu du lịch.
- ❖ Trong tháng 4/2026, toàn tỉnh ước đón 1,35 triệu lượt khách, tăng 20,1% so với cùng kỳ. Lũy kế 4 tháng năm 2026, toàn tỉnh ước đón 5,6 triệu lượt khách, tăng 15,1% so với cùng kỳ.
- ❖ Tổng thu từ khách du lịch 4 tháng đầu năm 2026 ước đạt 11.900 tỷ đồng, tăng 18,5% so với cùng kỳ.



3.3. Du lịch

- ❖ Công tác mời gọi, xúc tiến, quảng bá du lịch Gia Lai đến với bạn bè trong nước và quốc tế tiếp tục được đẩy mạnh.
- ❖ Tỉnh đã tổ chức nhiều hoạt động như:
 - (1) Tổ chức đón tàu du lịch quốc tế Noble Caledonia - Island Sky cập cảng Quy Nhơn;
 - (2) Thực hiện công tác tổ chức gian hàng quảng bá du lịch tại Hội nghị xúc tiến đầu tư, triển khai mô hình Hộ chiếu du lịch tại các gian hàng quảng bá du lịch trong Tuần lễ khai mạc Năm Du lịch Quốc gia - Gia Lai 2026;
 - (3) Tham gia Ngày hội du lịch TP. Hồ Chí Minh;
 - (4) Tham gia trưng bày gian hàng tại Hội chợ Du lịch Quốc tế Việt Nam VITM 2026;
 - (5) Tổ chức hội nghị xúc tiến du lịch Gia Lai trong khuôn khổ Hội chợ Du lịch Quốc tế Việt Nam VITM 2026.



VẬN TẢI 4 THÁNG NĂM 2026

Vận tải hành khách

Vận chuyển

32.947,5 nghìn lượt khách
▲ 27,3%

Luân chuyển

4.413,5 triệu lượt khách.km
▲ 30,4%

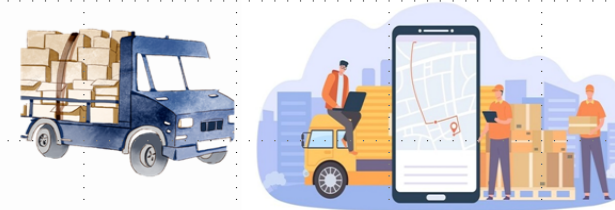
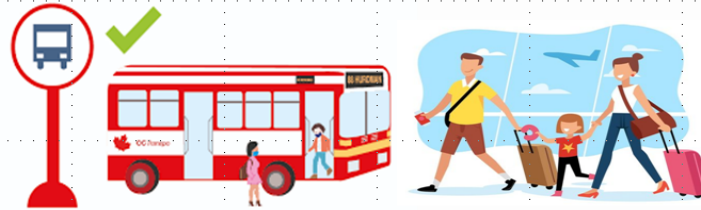
Vận tải hàng hóa

Vận chuyển

20.210,3 nghìn tấn hàng hóa
▲ 17,2%

Luân chuyển

2.935,1 triệu tấn.km
▲ 20,1%



Doanh thu vận tải, kho bãi
7.173,8 Tỷ đồng ▲ 19,3%



3.4. Tài chính

3.4.1. Thu chi ngân sách tỉnh

Tổng thu ngân sách nhà nước

12.769 tỷ đồng, đạt 45,8% dự toán, tăng 49,9% CK



Tổng chi ngân sách nhà nước:
10.464 tỷ đồng, đạt 23,2% dự toán

Thu nội địa

(trừ tiền SDD, XSKT và lợi nhuận được chia)

9.411 tỷ đồng, đạt 61,7% dự toán, tăng 83,4% so với cùng kỳ

Thu tiền sử dụng đất

2.840 tỷ đồng, đạt 24,9% dự toán, giảm 6,2%

Thu Xuất nhập khẩu

333 tỷ đồng, đạt 65,7% dự toán

Chi thường xuyên

8.097 tỷ đồng, đạt 31,6% dự toán

Các
xã
thu
NS
trên
60%

STT	Xã, phường	Dự toán 2026		Thực hiện 4 tháng (số liệu tới ngày 05/5/2026)		So sánh thực hiện/dự toán	
		Thu NSNN	Trong đó	Thu NSNN	Trong đó	Thu NSNN	Trong đó
			Thu tiền sử dụng đất		Thu tiền sử dụng đất		Thu tiền sử dụng đất
1	Xã An Toàn	-	-	124	-		
2	Xã Ia Krêl	9.099	2.000	51.892	46.311	570,3	2.315,5
3	Xã Ân Hảo	5.482	1.000	25.593	23.416	466,9	2.341,6
4	Xã Ia Sao	2.503	1.000	4.842	2.221	193,4	222,1
5	Xã Ia Grai	25.234	15.000	48.278	10.484	191,3	69,9
6	Xã Ia Hrugng	69.496	20.000	126.263	23.405	181,7	117,0
7	Xã Ia Dom	8.372	2.500	14.930	584	178,3	23,3
8	Xã Chư Sê	69.532	10.000	119.132	12.870	171,3	128,7
9	Xã Kon Gang	11.805	3.000	17.945	6.659	152,0	222,0
10	Xã Ia Pia	3.356	200	4.485	855	133,6	427,7
11	Xã Chư A Thai	5.875	2.000	7.579	4.736	129,0	236,8
12	Xã Ia Hnú	10.937	2.000	13.434	1.303	122,8	65,1
13	Xã Nhon Châu	217	-	256	(5)	117,9	
14	Xã Ia Dok	3.114	500	3.637	722	116,8	144,3
15	Xã Ia Krái	10.304	2.000	11.688	4.746	113,4	237,3
16	Xã SRó	784	100	870	442	111,0	441,6
17	Xã Hoài Ân	43.825	24.000	48.485	38.869	110,6	162,0
18	Xã Đề Gi	147.220	125.000	162.772	153.232	110,6	122,6
19	Xã Ya Hội	19.224	2.500	20.645	4.701	107,4	188,0
20	Xã Ia Pnôn	1.021	300	1.085	523	106,3	174,5
21	Xã Ia Le	6.083	1.000	6.384	1.203	104,9	120,3
22	Xã KDang	8.647	1.000	8.991	1.913	104,0	191,3
23	Xã Bàu Cạn	11.208	200	11.577	1.862	103,3	930,8
24	Xã Al Bá	2.744	1.000	2.761	1.716	100,6	171,6
25	Phường Bông Sơn	100.747	58.000	99.610	78.522	98,9	135,4
26	Xã Ia Tôr	10.926	200	10.781	2.757	98,7	1.378,7
27	Phường An Phú	83.860	23.000	81.628	45.551	97,3	198,0
28	Xã Krong	195	-	187	42	96,1	
29	Xã Kông Chro	15.041	3.500	13.791	5.894	91,7	168,4
30	Xã Ia Chia	1.522	100	1.391	582	91,4	582,2
31	Phường Hội Phú	183.297	85.000	164.252	65.401	89,6	76,9
32	Xã Kim Sơn	4.089	1.000	3.567	2.395	87,2	239,5
33	Xã Ia Bắng	15.616	3.500	13.488	3.631	86,4	103,7
34	Xã Đak Đoa	55.082	22.000	47.461	18.390	86,2	83,6

Các
xã
thu
NS
trên
60%

STT	Xã, phường	Dự toán 2026		Thực hiện 4 tháng		So sánh thực hiện/dự toán	
		Thu NSNN	Trong đó	Thu NSNN	Trong đó	Thu NSNN	Trong đó
			Thu tiền sử dụng đất		Thu tiền sử dụng đất		Thu tiền sử dụng đất
35	Xã Đăk Song	634	100	545	95	86,0	95,3
36	Xã Ia Púch	3.943	200	3.300	12	83,7	6,2
37	Xã Kông Bơ La	3.318	700	2.771	1.194	83,5	170,6
38	Phường An Nhơn Nam	85.444	38.000	70.646	48.320	82,7	127,2
39	Xã Biên Hồ	44.910	22.000	36.970	23.215	82,3	105,5
40	Xã Ia Lâu	2.515	200	2.026	48	80,6	24,2
41	Xã Cửu An	11.322	3.000	8.764	2.377	77,4	79,2
42	Phường Thông Nhất	116.053	39.000	89.606	35.428	77,2	90,8
43	Xã Hra	3.396	500	2.561	1.090	75,4	218,0
44	Xã Đức Cơ	59.605	33.000	44.423	32.783	74,5	99,3
45	Xã Chư Krey	2.323	1.000	1.724	331	74,2	33,1
46	Xã Gào	14.021	3.000	10.369	4.733	74,0	157,8
47	Phường Diên Hồng	165.261	25.000	119.746	38.557	72,5	154,2
48	Xã Ia Ly	5.029	700	3.618	1.498	71,9	214,1
49	Phường Quy Nhơn	519.177	170.000	372.996	185.920	71,8	109,4
50	Xã Chư Pưh	18.819	9.500	13.498	2.937	71,7	30,9
51	Xã Ya Ma	3.378	700	2.406	367	71,2	52,4
52	Xã Ia Phí	6.212	1.500	4.336	1.472	69,8	98,1
53	Xã Ia Ko	6.365	800	4.383	1.637	68,9	204,6
54	Phường Quy Nhơn Nam	294.590	15.000	201.885	67.091	68,5	447,3
55	Phường Hoài Nhơn Tây	42.706	20.000	28.527	19.721	66,8	98,6
56	Xã Tây Sơn	105.447	52.000	68.178	43.509	64,7	83,7
57	Xã Ia Tul	3.297	1.500	2.099	1.213	63,7	80,8
58	Xã Kon Chiêng	1.350	500	858	172	63,6	34,5
59	Xã Chư Prông	38.043	17.500	24.107	4.548	63,4	26,0
60	Xã Chợ Long	1.375	300	871	235	63,4	78,5
61	Xã Uar	6.076	1.800	3.839	2.233	63,2	124,0
62	Xã Ia Rbol	2.290	1.000	1.435	283	62,6	28,3
63	Xã Ia Boông	6.103	200	3.798	1.301	62,2	650,3
64	Phường Pleiku	299.089	97.000	185.436	47.291	62,0	48,8
65	Xã Sơn Lang	4.221	1.000	2.609	1.030	61,8	103,0
66	Xã Đak Rong	8.882	300	5.469	347	61,6	115,8
67	Xã Ayun	1.445	300	881	357	61,0	118,9

**Các
xã
thu
NS
dưới
35%**

STT	Xã, phường	Dự toán 2026		Thực hiện 4 tháng (số liệu tới ngày 05/5/2026)		So sánh thực hiện/dự toán	
		Thu NSNN	Trong đó	Thu NSNN	Trong đó	Thu NSNN	Trong đó
			Thu tiền sử dụng đất		Thu tiền sử dụng đất		Thu tiền sử dụng đất
1	Phường Ayun Pa	32.828	15.000	11.381	1.516	34,7	10,1
2	Xã Ia Pa	10.930	2.000	3.774	784	34,5	39,2
3	Xã Pờ Tó	4.092	1.000	1.391	291	34,0	29,1
4	Xã Đak Pơ	14.051	6.000	4.703	1.011	33,5	16,9
5	Xã Bờ Ngoong	14.654	9.000	4.883	1.376	33,3	15,3
6	Phường Quy Nhơn Tây	119.627	68.000	37.985	5.724	31,8	8,4
7	Xã Xuân An	21.399	12.000	6.774	2.204	31,7	18,4
8	Phường Hoài Nhơn Nam	45.521	23.000	13.676	4.711	30,0	20,5
9	Phường Hoài Nhơn Đông	46.182	28.000	13.755	5.838	29,8	20,9
10	Xã Hội Sơn	9.617	5.000	2.848	918	29,6	18,4
11	Phường Hoài Nhơn Bắc	98.723	48.000	28.798	3.757	29,2	7,8
12	Phường An Nhơn Bắc	54.544	29.000	15.673	9.438	28,7	32,5
13	Xã Phù Mỹ Nam	48.643	30.000	13.856	6.871	28,5	22,9
14	Xã An Lương	32.403	22.000	9.169	3.902	28,3	17,7
15	Phường Tam Quan	101.443	72.000	27.460	14.609	27,1	20,3
16	Xã Vĩnh Quang	3.169	1.000	845	95	26,7	9,5
17	Xã Vân Canh	18.040	9.500	4.418	81	24,5	0,9
18	Xã Vạn Đức	27.738	22.000	6.751	3.560	24,3	16,2
19	Xã Vĩnh Thạnh	22.355	11.000	5.358	1.317	24,0	12,0
20	Xã Bình Phú	28.492	21.000	6.790	527	23,8	2,5
21	Xã Phù Mỹ Bắc	19.606	12.000	3.919	1.071	20,0	8,9
22	Xã Tuy Phước Bắc	75.929	49.000	12.937	4.993	17,0	10,2
23	Xã Phù Mỹ Tây	31.137	25.000	4.773	1.178	15,3	4,7
24	Xã An Nhơn Tây	53.143	26.000	7.918	494	14,9	1,9
25	Xã Bình An	46.389	33.000	6.122	1.446	13,2	4,4
26	Xã Bình Khê	59.878	49.000	5.777	381	9,6	0,8
27	Xã Phù Mỹ Đông	37.972	31.000	2.595	112	6,8	0,4

3.4.2. Hoạt động ngân hàng



* Ước tính đến 30/4/2026, tổng số dư huy động của hệ thống ngân hàng, tổ chức tín dụng trên địa bàn tỉnh Gia Lai đạt 222.600 tỷ đồng, tăng 14,9% so cùng kỳ và tăng 4,5% so với tháng 12 năm 2025.

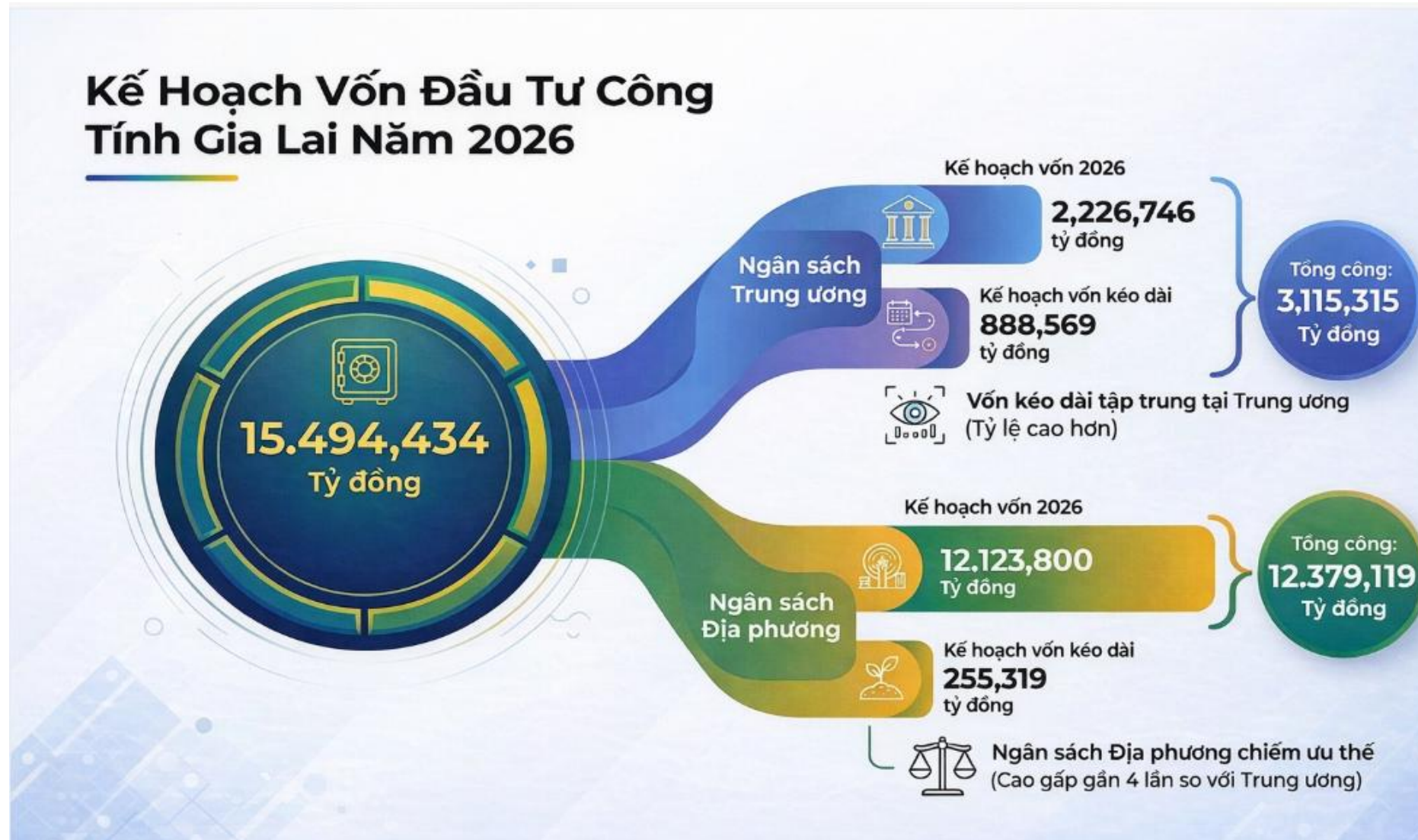
* Tổng dư nợ cho vay tính đến cuối tháng 4/2026 ước đạt 261.000 tỷ đồng, tăng 15% so với cùng kỳ và tăng 2,2% so với tháng 12 năm 2025

4. Đầu tư công

- ❖ Trong tháng 4 các Chủ đầu tư tiếp tục đẩy nhanh tiến độ thi công các công trình trọng điểm của tỉnh. Tiếp tục nâng cao chất lượng quản lý về xây dựng cơ bản; đẩy mạnh việc giải ngân kế hoạch vốn đầu tư công.
- ❖ UBND tỉnh đã giao nhiệm vụ, phân công lãnh đạo chịu trách nhiệm theo dõi tiến độ thực hiện cho từng dự án ngay từ đầu năm, nhất là các dự án trọng điểm của tỉnh, các Chương trình mục tiêu quốc gia.



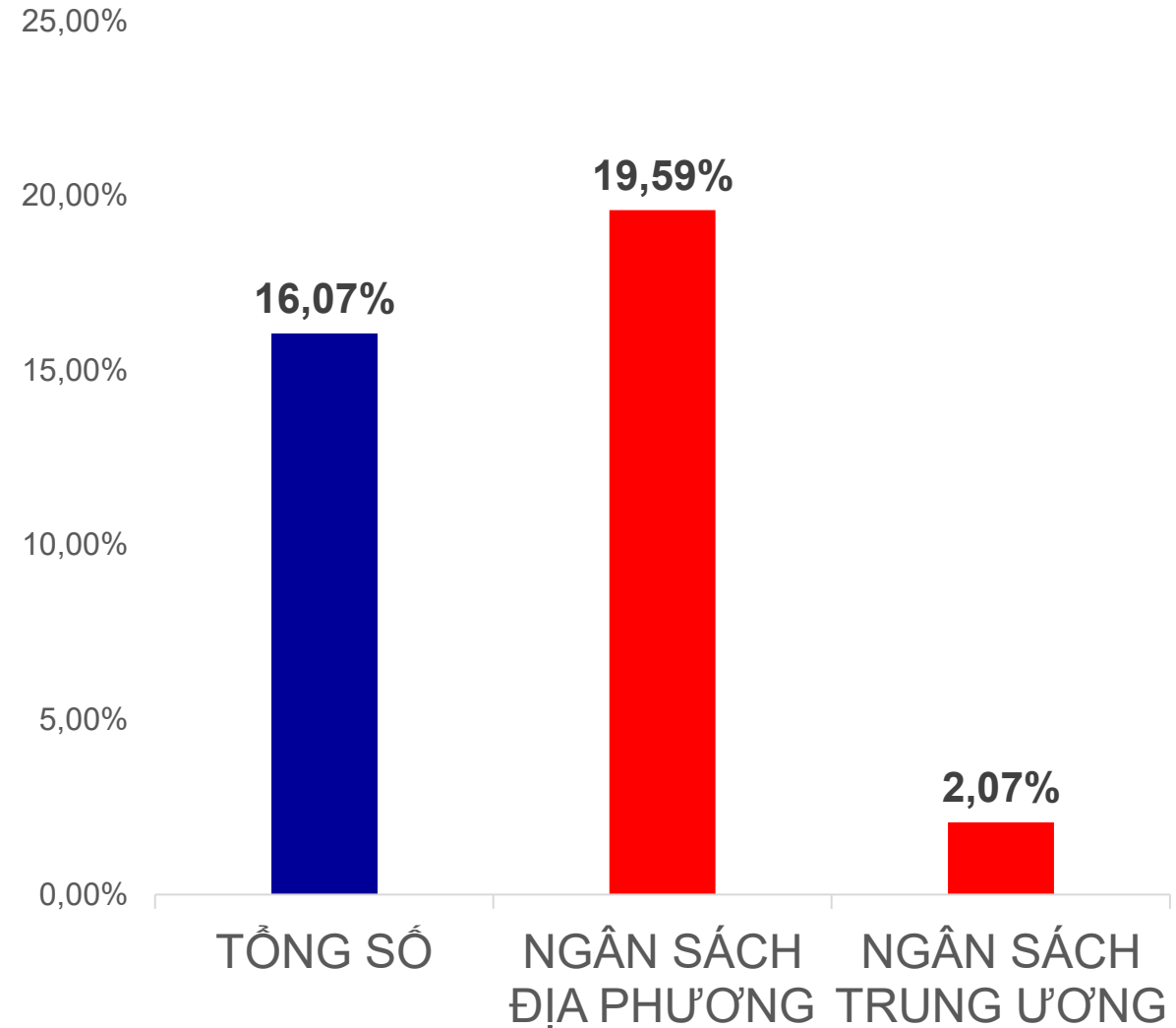
Tình hình phân bổ và giải ngân Kế hoạch vốn năm 2026



4. Đầu tư công

❖ Tổng giá trị giải ngân đến ngày 30/4/2026 là: 2.490,07 tỷ đồng, đạt 16,54% so với Kế hoạch Thủ tướng Chính phủ giao trong năm 2026; đạt 16,07% so với Kế hoạch Hội đồng nhân dân giao. Trong đó: (i) Vốn NS tỉnh có giá trị giải ngân đạt 19,59%, (ii) Vốn NSTW (bao gồm ODA) có giá trị giải ngân đạt 2,07%.

Tỉnh Gia Lai hiện đứng thứ 11/34, xếp thứ nhất trong vùng Duyên hải Nam Trung Bộ và Tây Nguyên, cao hơn mức bình quân giải ngân chung của cả nước.



TỶ LỆ GIẢI NGÂN 4 THÁNG NĂM 2026

TÌNH HÌNH GIẢI NGÂN ĐẦU TƯ CÔNG KẾ HOẠCH VỐN NĂM 2026

TT	ĐƠN VỊ	Tổng kế hoạch vốn (triệu đồng)	Tổng giá trị giải ngân (triệu đồng)	Tỷ lệ giải ngân
A	CÁC SỞ, BAN, NGÀNH			
1	Sở Xây dựng	301	301	100,00%
2	Công an tỉnh	1.108	1.108	100,00%
3	Trường Cao đẳng Y tế tỉnh Gia Lai	54	54	100,00%
4	Ban An toàn giao thông	19.500	11.998	61,53%
5	Trung tâm Phát triển quỹ đất tỉnh Gia Lai	894.982	336.254	37,57%
6	Sở Giáo dục và Đào tạo	25.477	6.195	24,32%
7	Ban quản lý các dự án Nông nghiệp và Phát triển nông thôn	1.081.480	258.342	23,89%
8	Bộ CHQS tỉnh Gia Lai	61.184	13.858	22,65%
9	Ban quản lý các dự án đầu tư xây dựng tỉnh	2.774.430	615.556	22,19%
10	Ban quản lý các dự án Giao thông và Dân dụng	3.348.174	675.376	20,17%
11	Trung tâm Nước sạch nông thôn	177.936	31.320	17,60%
12	Ban quản lý Khu kinh tế	284.025	49.489	17,42%
13	Bệnh viện Đa Khoa Trung tâm	58.413	6.746	11,55%
14	Sở Y tế	35.651	3.106	8,71%
15	Sở Văn hoá, Thể thao và Du lịch	130.786	7.719	5,90%
16	Bệnh viện Đa Khoa Gia Lai	36.000	603	1,68%
17	Sở Nông nghiệp và Môi trường	15.000	0	0,00%
18	Trường Cao đẳng kỹ thuật - Công nghệ Quy Nhơn	16.000	0	0,00%

TT	ĐƠN VỊ	KẾ HOẠCH VỐN	GIÁ TRỊ GIẢI NGÂN	TỶ LỆ GIẢI NGÂN
1	Phường Bồng Sơn	27.836	21.454	77,07%
2	Xã Ân Hảo	4.263	3.014	70,70%
3	Xã Vạn Đức	19.842	10.511	52,97%
4	Phường An Nhơn	70.929	32.396	45,67%
5	Xã An Hòa	8.423	3.761	44,65%
6	Phường Hoài Nhơn Tây	12.079	5.329	44,12%
7	Xã An Lương	22.244	9.270	41,68%
8	Xã Đề Gi	79.901	33.105	41,43%
9	Xã Kông Bơ La	3.966	1.403	35,38%
10	Xã Ia O	3.394	1.175	34,62%
11	Xã Hòa Hội	14.189	4.886	34,44%
12	Xã Xuân An	14.771	5.024	34,01%
13	Phường An Nhơn Nam	23.117	7.742	33,49%
14	Phường Quy Nhơn	70.199	22.842	32,54%
15	Xã Tư Tung	3.947	1.248	31,62%
16	Phường Bình Định	39.050	11.635	29,80%
17	Phường An Phú	23.015	6.821	29,64%
18	Xã Ngô Mây	15.239	4.483	29,42%
19	Phường An Nhơn Đông	71.773	20.557	28,64%
20	Xã Chư Sê	13.374	3.788	28,32%
21	Xã Tuy Phước Đông	46.934	12.993	27,68%
22	Xã Krong	3.813	998	26,17%
23	Xã Ia Krêl	5.811	1.471	25,32%
24	Phường Hoài Nhơn	52.519	13.224	25,18%
25	Xã Cát Tiến	71.212	17.862	25,08%
26	Xã Đăk Song	3.887	953	24,52%

TT	ĐƠN VỊ	KẾ HOẠCH VỐN	GIÁ TRỊ GIẢI NGÂN	TỶ LỆ GIẢI NGÂN
27	Phường Hoài Nhơn Bắc	34.421	8.434	24,50%
28	Phường Hội Phú	34.657	8.175	23,59%
29	Xã Vân Canh	14.313	3.366	23,52%
30	Xã Bình An	21.809	4.986	22,86%
31	Xã SRó	4.108	915	22,27%
32	Xã Tuy Phước Tây	24.999	5.471	21,89%
33	Xã Đak Đoa	42.568	8.505	19,98%
34	Xã Chư Krey	4.580	887	19,37%
35	Xã Ia Pia	4.425	845	19,10%
36	Xã Tuy Phước	69.498	13.226	19,03%
37	Xã Ia Krái	6.281	1.161	18,49%
38	Xã Hoài Ân	14.904	2.725	18,28%
39	Xã Tây Sơn	35.559	6.441	18,11%
40	Phường Hoài Nhơn Đông	27.302	4.871	17,84%
41	Xã Bình Hiệp	17.037	2.945	17,29%
42	Xã An Nhơn Tây	21.067	3.497	16,60%
43	Xã Hội Sơn	8.878	1.441	16,24%
44	Phường An Khê	20.714	3.359	16,22%
45	Xã Đức Cơ	31.106	5.038	16,20%
46	Xã Ya Ma	4.314	686	15,89%
47	Phường Pleiku	44.710	7.085	15,85%
48	Xã Đak Somei	4.280	613	14,32%
49	Xã Phù Cát	22.805	3.138	13,76%
50	Xã Ia Tul	6.669	888	13,32%
51	Phường An Nhơn Bắc	22.949	2.767	12,06%
52	Xã Phù Mỹ Nam	29.025	3.472	11,96%

TT	ĐƠN VỊ	KẾ HOẠCH VỐN	GIÁ TRỊ GIẢI NGÂN	TỶ LỆ GIẢI NGÂN
53	Xã Cửu An	5.656	656	11,60%
54	Phường Quy Nhơn Nam	18.134	2.017	11,12%
55	Xã Ia Rсай	7.463	815	10,92%
56	Xã Phù Mỹ	55.749	5.782	10,37%
57	Xã Bình Dương	30.406	3.018	9,92%
58	Xã Mang Yang	15.725	1.472	9,36%
59	Xã Bình Khê	30.885	2.798	9,06%
60	Phường Tam Quan	44.153	3.747	8,49%
61	Xã Pờ Tó	4.635	384	8,28%
62	Xã Tuy Phước Bắc	38.120	2.696	7,07%
63	Xã Ia Grai	48.328	3.384	7,00%
64	Xã Bình Phú	22.190	1.450	6,53%
65	Phường Quy Nhơn Bắc	116.517	7.565	6,49%
66	Xã Kông Chro	20.773	1.306	6,29%
67	Xã Phù Mỹ Bắc	12.747	800	6,28%
68	Phường Quy Nhơn Đông	168.915	10.280	6,09%
69	Xã An Lão	13.606	763	5,61%
70	Xã Ia Bãng	7.899	411	5,20%
71	Xã Ia Pa	28.368	1.219	4,30%
72	Phường Quy Nhơn Tây	36.679	1.329	3,62%
73	Xã Phú Túc	30.190	919	3,04%
74	Xã Vĩnh Thạnh	10.591	305	2,88%
75	Xã Sơn Lang	4.354	72	1,66%
76	Xã Kbang	99.438	1.008	1,01%
77	Phường Hoài Nhơn Nam	22.652	200	0,88%
78	Xã An Vinh	6.245	52	0,84%

78 đơn vị xã phường đã có giá trị giải ngân

TT	ĐƠN VỊ	KẾ HOẠCH VỐN
79	Xã Nhơn Châu	13.015
80	Xã Phù Mỹ Đông	30.853
81	Xã Phù Mỹ Tây	16.439
82	Xã Ân Tường	6.456
83	Xã Kim Sơn	5.132
84	Xã Vĩnh Thịnh	6.075
85	Xã Vĩnh Quang	5.603
86	Xã Vĩnh Sơn	5.023
87	Xã Canh Vinh	7.927
88	Xã Canh Liên	4.558
89	Xã An Toàn	4.940
90	Phường Thống Nhất	18.292
91	Phường Diên Hồng	17.488
92	Xã Biên Hòa	24.464
93	Xã Gào	6.153
94	Phường An Bình	9.148
95	Phường Ayun Pa	66.969
96	Xã Ia Rbol	7.218
97	Xã Ia Sao	3.818

TT	ĐƠN VỊ	KẾ HOẠCH VỐN
98	Xã Đak Rong	4.057
99	Xã Kon Gang	6.137
100	Xã KDang	4.890
101	Xã Ia Ly	4.132
102	Xã Chư Păh	8.957
103	Xã Ia Khuol	7.896
104	Xã Ia Phí	5.801
105	Xã Ia Hrung	21.603
106	Xã Ia Chia	3.235
107	Xã Lơ Pang	15.074
108	Xã Kon Chiêng	22.380
109	Xã Hra	4.166
110	Xã Ayun	3.908
111	Xã Chơ Long	3.958
112	Xã Ia Dok	4.144
113	Xã Ia Pnôn	3.305
114	Xã Ia Dom	4.888
115	Xã Ia Nan	3.668
116	Xã Chư Prông	13.249

TT	ĐƠN VỊ	KẾ HOẠCH VỐN
117	Xã Bàu Cạn	3.558
118	Xã Ia Boong	4.143
119	Xã Ia Lâu	5.066
120	Xã Ia Tôr	3.751
121	Xã Ia Púch	3.149
122	Xã Ia Mơ	3.670
123	Xã Bờ Ngoong	8.298
124	Xã Ia Ko	4.714
125	Xã Albá	4.890
126	Xã Đak Pơ	28.499
127	Xã Ya Hội	5.054
128	Xã Ia Dreh	5.978
129	Xã Uar	6.100
130	Xã Phú Thiện	11.889
131	Xã Chư A Thai	5.999
132	Xã Ia Hiao	5.276
133	Xã Chư Puh	10.207
134	Xã Ia Le	4.635
135	Xã Ia Hnú	6.651

57 đơn vị xã phường CHƯA có giá trị giải ngân

5. Thu hút đầu tư



Trong tháng đã thu 15 dự án với tổng vốn đầu tư 4.360,16 tỷ đồng. Luỹ kế từ đầu năm đến nay toàn tỉnh thu hút 95 dự án (tăng 56,75% so với cùng kỳ), với tổng vốn đầu tư 122.582,7 tỷ đồng (gấp 6,99 lần so với cùng kỳ).



5. Thu hút đầu tư

UBND tỉnh đã tổ chức Hội nghị xúc tiến đầu tư tỉnh Gia Lai năm 2026

Tại Hội nghị đã trao quyết định chủ trương đầu tư, giấy chứng nhận đăng ký đầu tư và ký kết ghi nhớ hợp tác đầu tư (MOU) cho 273 dự án với tổng vốn gần 850.000 tỷ đồng, tương đương hơn 33 tỷ USD



BẢNG CHỈ TIÊU THU HÚT ĐẦU TƯ NĂM 2026

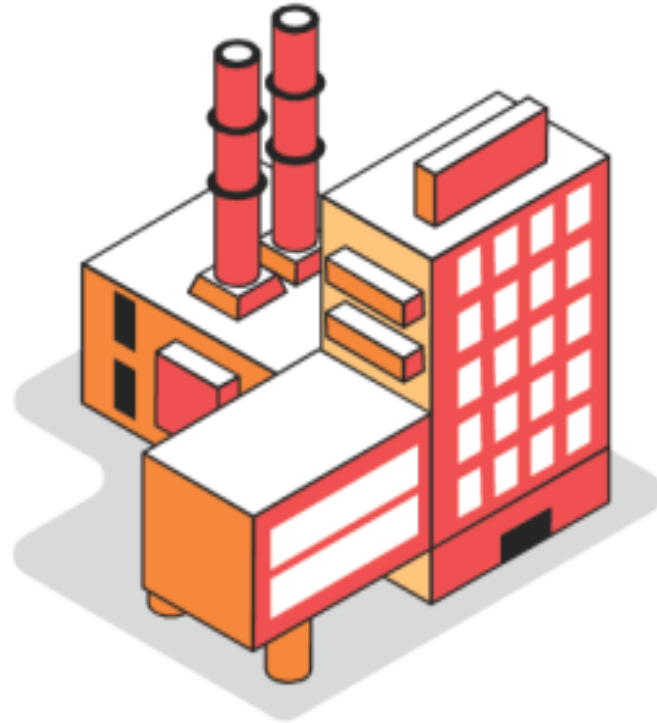
Có 18 xã thu hút dự án vượt kế hoạch đề ra
Có 21 xã thu hút dự án đạt kế hoạch đề ra

STT	Đơn vị	Kế hoạch 2026	Dự án đã thực hiện
1	Phường An Bình	2	1
2	Phường An Khê	2	1
3	Phường An Nhơn	1	1
4	Phường An Nhơn Đông	1	1
5	Phường An Nhơn Nam	1	1
6	Phường Hoài Nhơn Nam	1	1
7	Phường Quy Nhơn	1	2
8	Phường Quy Nhơn Bắc	1	1
9	Phường Tam Quan	1	1
10	Xã Vĩnh Quang	1	1
11	Xã Vĩnh Thạnh	0	1
12	Xã An Hòa	1	1
13	Xã Uar	0	3
14	Xã An Nhơn Tây	2	2
15	Xã An Vinh	0	1
16	Xã Ayun	1	1
17	Xã Bàu Cạn	3	2
18	Xã Bình An	1	1
19	Xã Bình Khê	2	2
20	Xã Canh Liên	0	2
21	Xã Canh Vinh	4	5
22	Xã Cát Tiến	5	2
23	Xã Chư A Thai	1	2
24	Xã Chư Prông	2	1
25	Xã Chư Puh	1	2

STT	Đơn vị	Kế hoạch 2026	Dự án đã thực hiện
26	Xã Chư Sê	2	1
27	Xã Đak Đoa	2	1
28	Xã Đak Pơ	1	1
29	Xã Ia Khuol	1	1
30	Xã Ia Ko	2	2
31	Xã Ia Lâu	1	1
32	Xã Ia Le	6	11
33	Xã Ia Pa	0	1
34	Xã Ia Pia	0	2
35	Xã Hra	2	2
36	Xã Ia Rsai	0	1
37	Xã Ia Tôr	0	1
38	Xã Kon Chiêng	0	2
39	Xã Kông Chro	1	2
40	Xã Phù Mỹ	2	2
41	Xã Phù Mỹ Đông	1	1
42	Xã Phù Mỹ Tây	1	1
43	Xã Phú Thiện	1	5
44	Xã Pờ Tó	1	4
45	Xã Tây Sơn	2	2
46	Xã Tuy Phước	2	1
47	Xã Hoài Ân	1	1
48	Xã Hội Sơn	1	3
49	Xã Ia Hrug	2	1
50	BQL Khu kinh tế	46	6

TÌNH HÌNH ĐĂNG KÝ DOANH NGHIỆP

Trong tháng 4 đã có 274 Doanh nghiệp thành lập mới (tăng 59% so với cùng kỳ) với tổng vốn đăng ký 3.743 tỷ đồng (tăng gấp 2,24 lần so với cùng kỳ). Luỹ kế 4 tháng đầu năm, có 1.477 Doanh nghiệp thành lập mới (tăng gấp đôi so với cùng kỳ) với tổng vốn đăng ký 16.799 tỷ đồng (tăng gấp 2,23 lần so với cùng kỳ)



Doanh nghiệp đăng ký
thành lập mới

1.477 DN
tăng gấp 2 lần

Vốn đăng ký

16.799 tỷ đồng
tăng gấp 2,23 lần



6. Tài nguyên - Môi trường

- Các địa phương tiếp tục tăng cường công tác quản lý tài nguyên khoáng sản (đất, đá, cát...), kiểm tra, kịp thời xử lý nghiêm các trường hợp khai thác đất, đá, cát... trái phép hoặc không đúng quy định gây lãng phí tài nguyên, thất thu ngân sách, ô nhiễm môi trường.
- Xử lý 21 vướng mắc trong thực hiện công tác bồi thường, GPMB và giá đất trên địa bàn các xã, phường. Trình bổ sung kế hoạch đấu giá quyền sử dụng đất đối với các quỹ đất do UBND tỉnh quản lý.
- Phê duyệt 03 phương án đấu giá quyền sử dụng đất; 06 Quyết định đấu giá quyền sử dụng đất; công nhận kết quả trúng đấu giá quyền sử dụng đất của 01 dự án, số tiền nộp vào Ngân sách Nhà nước gần 56,8 tỷ đồng. Tổ chức Hội nghị về nâng cao hiệu quả công tác quản lý tài nguyên khoáng sản; triển khai ứng dụng công nghệ trong quản lý mỏ khoáng sản.



7. Văn hóa – xã hội

- Giáo dục: Đẩy mạnh ứng dụng công nghệ thông tin và trí tuệ nhân tạo (AI) trong dạy học và kiểm tra, đánh giá. Chuẩn bị tổ chức Kỳ thi tốt nghiệp THPT năm 2026 và tuyển sinh vào các lớp đầu cấp năm học 2026-2027, tổ chức tổng kết Hội thi giáo viên chủ nhiệm lớp giỏi THCS cấp tỉnh và giáo viên dạy giỏi tiểu học cấp tỉnh; chuẩn bị các điều kiện để tổ chức kỳ thi tuyển dụng viên chức ngành giáo dục tỉnh năm 2025 và hoàn thiện các khâu của công tác xét thăng hạng viên chức ngành giáo dục.
- Đã trình xin chủ trương lập quy hoạch khảo cổ trên địa bàn tỉnh Gia Lai giai đoạn 2026 - 2035, tầm nhìn đến năm 2055. Đồng thời, lập hồ sơ đề nghị xếp hạng di tích quốc gia đối với “Chùa Bà, xã Tuy Phước Bắc, tỉnh Gia Lai”, “Đền thờ và Tượng đài Trần Hưng Đạo, phường Quy Nhơn, tỉnh Gia Lai” gửi Cục Di sản văn hóa. Trong tháng 4 năm 2026, đã tổ chức Chương trình “Cồng chiêng cuối tuần - Thưởng thức và Trải nghiệm”
- Ngành Y tế: Công tác phòng, chống dịch bệnh được tập trung triển khai; đảm bảo đầy đủ thuốc, hóa chất, vật tư, thiết bị phòng chống dịch bệnh trên địa bàn tỉnh.

7. Văn hóa – xã hội (tt)

- Công tác an sinh xã hội, chăm lo đời sống cho các đối tượng chính sách tiếp tục được thực hiện. Nhân dịp Tết Nguyên đán, các cấp, các ngành, các địa phương đã tổ chức tốt các hoạt động cứu trợ, chăm lo đời sống các gia đình chính sách, người có công, người nghèo...
- Tập trung đẩy nhanh tiến độ triển khai các nhiệm vụ theo Kế hoạch số 42-KH/TU ngày 12/02/2026 của Tỉnh ủy về thực hiện Nghị quyết số 57-NQ/TW của Bộ Chính trị năm 2026 và Kế hoạch số 28/KH-UBND ngày 22/01/2026 của Ủy ban nhân dân tỉnh về Chuyển đổi số tỉnh Gia Lai năm 2026, bảo đảm hiệu quả, chất lượng. Kế hoạch thực hiện Đề án “Thông tin, tuyên truyền về phát triển, ứng dụng năng lượng nguyên tử phục vụ phát triển kinh tế - xã hội giai đoạn đến năm 2035” trên địa bàn tỉnh Gia Lai.
- Tình hình sản xuất và đời sống của đồng bào dân tộc thiểu số trên địa bàn tỉnh ổn định; công tác bảo vệ, chăm sóc sức khỏe cho đồng bào dân tộc thiểu số được duy trì thường xuyên...

8. Công tác Nội chính

- ❖ Công tác tiếp dân và xử lý đơn thư khiếu nại, tố cáo được thực hiện thường xuyên, giải quyết kịp thời những vụ việc bức xúc, đông người, nhất là các vụ việc liên quan đến công tác thu hồi đất, bồi thường giải phóng mặt bằng thi công các công trình trọng điểm trên địa bàn tỉnh.
- ❖ Tình hình an ninh chính trị trên địa bàn tiếp tục được giữ vững ổn định; các lực lượng chức năng duy trì nghiêm kỷ luật quân đội, chế độ trực sẵn sàng chiến đấu. Công tác triển khai kế hoạch bảo vệ các ngày Lễ lớn của tỉnh và cả nước được quan tâm chú trọng

Phần

02

**NHIỆM VỤ TRỌNG TÂM
THÁNG 5 NĂM 2026**



NHIỆM VỤ ĐỘT PHÁ

1

Các đơn vị khẩn trương rà soát, hoàn thiện hồ sơ trình Hội đồng dân tỉnh tại kỳ họp chuyên đề (kỳ họp thứ 3)

2

Các địa phương nghiêm túc thực hiện Văn bản số 4778/UBND-KTTH ngày 20/4/2026 về Cập nhật, bổ sung kịch bản tăng trưởng cho các xã, phường trong các quý còn lại năm 2026

3

Tập trung rà soát, cụ thể hóa, triển khai thực hiện kịp thời, hiệu quả các Nghị quyết chiến lược của Bộ Chính trị (như các Nghị quyết số 57, 59, 66, 68, 70, 71, 72, 79, 80...) và các văn bản chỉ đạo, hướng dẫn của Trung ương.

1. NÔNG, LÂM, THỦY SẢN, QUẢN LÝ TÀI NGUYÊN – MÔI TRƯỜNG

- ❖ Tiếp tục chỉ đạo phát triển sản xuất nông, lâm nghiệp, thủy sản theo hướng bền vững, hiệu quả; chủ động phòng, chống thiên tai, hạn hán, thiếu nước trong mùa khô. Triển khai hiệu quả vụ Hè Thu, vụ Mùa năm 2026.
- ❖ Đẩy mạnh chuyển đổi cơ cấu cây trồng, vật nuôi gắn với ứng dụng khoa học công nghệ, nông nghiệp công nghệ cao và phát triển chuỗi liên kết giá trị
- ❖ Tăng cường công tác quản lý, bảo vệ và phát triển rừng, phòng cháy, chữa cháy rừng
- ❖ Tiếp tục thực hiện nghiêm, đồng bộ các giải pháp chống khai thác thủy sản bất hợp pháp (IUU)
- ❖ Triển khai hiệu quả các phương án xử lý vấn đề môi trường. Tăng cường công tác kiểm tra, quản lý chống lấn chiếm đất đai, khai thác tài nguyên khoáng sản, mặt nước

2. CÔNG NGHIỆP – XÂY DỰNG

- ❖ Tập trung các giải pháp cải thiện, thúc đẩy và nâng cao chất lượng tăng trưởng kinh tế; tiếp tục đồng hành, hỗ trợ doanh nghiệp ổn định và mở rộng sản xuất, kinh doanh
- ❖ Hỗ trợ các dự án mới đi vào hoạt động năm 2026 hoạt động đảm bảo 100% công suất, tạo động lực và dư địa tăng trưởng mới cho ngành công nghiệp
- ❖ Đôn đốc các dự án bất động sản, phát triển đô thị, nhà ở xã hội... trên địa bàn tỉnh, đảm bảo tiến độ, chất lượng. Đảm bảo hoàn thành chỉ tiêu đưa vào sử dụng 2.000 căn nhà ở xã hội năm 2026
- ❖ Tập trung đẩy mạnh thực hiện công tác bồi thường, giải phóng mặt bằng và xây dựng các khu tái định cư, khu cải táng phục vụ các công trình, dự án trọng điểm trên địa bàn tỉnh

3. THƯƠNG MẠI, DỊCH VỤ, DU LỊCH

- ❖ Tiếp tục đẩy mạnh các hoạt động thương mại, xuất khẩu; triển khai các giải pháp kích cầu, thúc đẩy thương mại, dịch vụ, du lịch...
- ❖ Phân đầu tổng mức bán lẻ hàng hóa và doanh thu dịch vụ tiêu dùng năm 2026 đạt 220.000 tỷ đồng; Kim ngạch xuất khẩu đạt 3.500 triệu USD
- ❖ Tổ chức làm việc, trao đổi, kết nối với doanh nghiệp, đơn vị hàng không, lữ hành, du lịch lớn trong cả nước để tăng cường mối quan hệ hợp tác, xây dựng các tour, tuyến du lịch đến tỉnh.
- ❖ Tập trung phát triển hệ thống hạ tầng thương mại, kho bãi và dịch vụ logistics hiện đại tại Khu kinh tế Cửa khẩu quốc tế Lệ Thanh để nâng cao năng lực thông quan
- ❖ Tổ chức tốt các sự kiện, lễ hội trong Năm Du lịch quốc gia - Gia Lai năm 2026

4. TÀI CHÍNH – NGÂN SÁCH

- ❖ Tổ chức triển khai thực hiện tốt nhiệm vụ thu ngân sách nhà nước. Tăng cường công tác quản lý thu, chống thất thu, giảm nợ đọng thuế.
- ❖ Tiếp tục hỗ trợ doanh nghiệp được hưởng tối đa các chính sách ưu đãi, hỗ trợ tháo gỡ khó khăn theo quy định của Trung ương
- ❖ Đảm bảo chi ngân sách theo đúng tiêu chuẩn, định mức, tiết kiệm, hiệu quả.

5. ĐẦU TƯ CÔNG

- ❖ Đẩy mạnh giải ngân vốn đầu tư công, triển khai hiệu quả các Chương trình mục tiêu quốc gia. Đảm bảo giải ngân 100% kế hoạch vốn đầu tư công năm 2026 HĐND tỉnh giao.
- ❖ Tập trung tháo gỡ các khó khăn vướng mắc để đẩy nhanh tiến độ thực hiện các dự án trọng điểm: Đường sắt tốc độ cao trên trục Bắc - Nam (đoạn qua địa bàn tỉnh); Tuyến đường bộ cao tốc Quy Nhơn – Pleiku; đường cất hạ cánh số 2 tại sân bay Phù Cát
- ❖ Kiên quyết rà soát, điều hòa vốn đầu tư công từ chủ đầu tư chưa thực hiện được sang chủ đầu tư thực hiện có khối lượng hoàn thành nhưng thiếu vốn
- ❖ Chuẩn bị và trình HĐND tỉnh kế hoạch đầu tư công trung hạn giai đoạn 2026 - 2030

6. ĐẦU TƯ NGOÀI NGÂN SÁCH

- ❖ Tiếp tục đầu tư phát triển hạ tầng các khu, cụm công nghiệp, làng nghề trên địa bàn tỉnh. Tăng cường hoạt động quảng bá, tổ chức các đoàn xúc tiến đầu tư trong và ngoài nước
- ❖ Chủ động phối hợp với các nhà đầu tư giải quyết kịp thời các vướng mắc để sớm thu hút được các dự án lớn, dự án trọng điểm có sức lan toả lớn mà tỉnh đang rất quan tâm
- ❖ Đề nghị các chủ đầu tư hạ tầng khu – cụm công nghiệp nhanh chóng hoàn thiện đầy đủ hạ tầng kỹ thuật để sẵn sàng cho các nhà đầu tư thứ cấp vào đầu tư.
- ❖ Các ngành, địa phương tập trung thực hiện GPMB đối với những dự án đã có chủ trương đầu tư nhưng thực hiện còn chậm

7. VĂN HÓA – XÃ HỘI

- ❖ Ngành Giáo dục tập trung chỉ đạo hoàn thành nhiệm vụ năm học 2025 - 2026; chuẩn bị các điều kiện để tổ chức tốt kỳ thi tốt nghiệp trung học phổ thông và tuyển sinh các lớp đầu cấp năm học 2026 - 2027. Tổ chức triển khai Kế hoạch thực hiện Đề án phát triển giáo dục STEM giai đoạn 2025 - 2030 kịp thời, hiệu quả.
- ❖ Ngành y tế tiếp tục thực hiện nhiệm vụ phòng, chống dịch bệnh trên địa bàn tỉnh; đảm bảo đầy đủ thuốc, hóa chất, vật tư, thiết bị y tế... Tập trung triển khai Đề án “Phát triển hệ thống y tế tỉnh Gia Lai đến năm 2030”.
- ❖ Các cấp, các ngành, các địa phương tiếp tục thực hiện có hiệu quả các chính sách an sinh xã hội, chăm lo đời sống vật chất, tinh thần của Nhân dân, gia đình chính sách, người lao động, người có hoàn cảnh khó khăn.
- ❖ Tập trung triển khai các nhiệm vụ về phát triển khoa học, công nghệ, đổi mới sáng tạo và chuyển đổi số.

8. NỘI CHÍNH

- ❖ Tiếp tục triển khai hiệu quả mô hình chính quyền địa phương 2 cấp.
- ❖ Tiếp tục đẩy mạnh cải cách hành chính, rà soát, cắt giảm thủ tục hành chính thực chất, hiệu quả, bảo đảm thông thoáng thuận lợi, không gây phiền hà cho người dân, doanh nghiệp
- ❖ Giữ vững tình hình an ninh quốc gia, trật tự, an toàn xã hội; chủ động phát hiện, ngăn chặn, đấu tranh có hiệu quả các hoạt động chống phá của các thế lực thù địch, phản động; bảo đảm tuyệt đối an ninh, an toàn các mục tiêu, công trình trọng điểm và các sự kiện chính trị quan trọng



**XIN
TRÂN TRỌNG
CẢM ƠN**

