

ỦY BAN NHÂN DÂN TỈNH GIA LAI

BÁO CÁO

**TÌNH HÌNH KINH TẾ - XÃ HỘI QUÝ I
VÀ NHIỆM VỤ TRỌNG TÂM QUÝ II NĂM 2026**



Phần

01

**TÌNH HÌNH KINH TẾ - XÃ HỘI
QUÝ I NĂM 2026**



* TÌNH HÌNH KINH TẾ - XÃ HỘI QUÝ I NĂM 2026

- ❖ Thực hiện Nghị quyết số 01/NQ-CP của Chính phủ và Nghị quyết số 72/NQ-HĐND của HĐND tỉnh về phát triển KTXH năm 2026, UBND tỉnh đã Quyết định số 99/QĐ-UBND và 100/QĐ-UBND, bên cạnh 19 chỉ tiêu kế hoạch theo Nghị quyết của HĐND tỉnh, UBND tỉnh cũng đã bổ sung 11 chỉ tiêu phân đầu thực hiện đối với cấp tỉnh và giao 21 chỉ tiêu kế hoạch đến cấp xã.
- ❖ Ngày 06/3/2026 UBND tỉnh ban hành Quyết định số 826/QĐ-UBND về việc điều chỉnh một số chỉ tiêu kế hoạch phát triển kinh tế - xã hội năm 2026 của tỉnh và các xã, phường trên địa bàn tỉnh, điều chỉnh mục tiêu tăng trưởng GRDP năm 2026 với kịch bản tăng trưởng 10,2%, góp phần tạo nền tảng vững chắc để đạt tốc độ tăng trưởng hai con số trong giai đoạn 2026 – 2030.



STT	Chỉ tiêu	Đơn vị	Kế hoạch đề ra		Kết quả Quý I/2026	Ghi chú (Đạt/không đạt)	Cơ quan chủ trì
			Cả năm	Quý I			
I	CHỈ TIÊU HỘI ĐỒNG NHÂN DÂN TỈNH GIAO						
1	Tốc độ tăng GRDP	%	10,2	9,3	8,51	Không đạt	Thống kê tỉnh
	- Nông, lâm, thủy sản	%	4,0	2,0	3,75	Đạt	Sở NN&MT
	- Công nghiệp và xây dựng	%	15,0	11,5	10,75	Không đạt	Sở CT, Sở XD
	+ Công nghiệp	%	15,0	11,4	10,99	Không đạt	Sở Công Thương
	+ Xây dựng	%	15,0	12,0	9,57	Không đạt	Sở Xây dựng
	- Dịch vụ	%	11,0	11,2	8,98	Không đạt	Sở CT; Sở VHHT&DL
	- Thuế sản phẩm trừ trợ cấp sản phẩm	%	7,0	7,4	10,42	Đạt	Sở Tài chính, Thuế tỉnh
	- GRDP bình quân đầu người	Triệu đồng	101,5			Đánh giá năm	Thống kê tỉnh
2	Chỉ số sản xuất CN (IIP)	%	10,7	9,6	8,74	Không đạt	Sở Công Thương
3	Kim ngạch xuất khẩu	Triệu USD	3.500	1.190	1.067,5	Không đạt	Sở Công Thương
4	Tổng thu ngân sách trên địa bàn	Tỷ đồng	32.297	7.274	10.822	Vượt	Sở Tài chính
	- Thu nội địa	Tỷ đồng	31.508	7.082	10.551	Vượt	Sở Tài chính, Thuế tỉnh
	- Thu thuế từ hoạt động xuất nhập khẩu	Tỷ đồng	506	121	271	Vượt	Hải quan KV XIV
5	Tốc độ tăng Tổng vốn đầu tư phát triển toàn xã hội	%	8,0 - 9,0	8,0 - 8,5	8,5	Đạt	Th.kê tỉnh
6	Duy trì mức sinh thay thế bình quân mỗi phụ nữ trong độ tuổi sinh đẻ có từ 2,0 đến 2,2 con		Duy trì			Đánh giá năm	Sở Y tế
7	Tỷ lệ lao động đã qua đào tạo	%	67,6	65,91	65,92	Vượt	Sở Nội vụ
8	Tỷ lệ hộ nghèo	%	1,43			Đánh giá năm	Sở NN&MT
9	Tỷ lệ người lao động tham gia bảo hiểm xã hội	%	25,3	23,1	23,12	Vượt	Bảo hiểm xã hội tỉnh
10	Tỷ lệ dân số tham gia bảo hiểm y tế	%	96,1	90,5	95,72	Vượt	Bảo hiểm xã hội tỉnh
11	Tỷ lệ trạm y tế có bác sỹ	%	100	100	100	Đạt	Sở Y tế
12	Số giường bệnh kế hoạch trên 1 vạn dân	Giường	34,8	34,8	35,3	Vượt	Sở Y tế
13	Tỷ lệ trẻ em dưới 5 tuổi suy dinh dưỡng thể thấp còi	%	19,6			Đánh giá năm	Sở Y tế
14	Tỷ lệ che phủ rừng	%	46,2			Đánh giá năm	Sở NN&MT
15	Tỷ lệ dân cư nông thôn sử dụng nước hợp vệ sinh	%	99	99	99	Đạt	Sở NN&MT
	Trong đó: Tỷ lệ sử dụng nước sạch	%	41,5	40,2	40,2	Đạt	Sở NN&MT
16	Tỷ lệ dân cư đô thị sử dụng nước sạch qua hệ thống cấp nước tập trung	%	75,9	74,5	74,9	Vượt	Sở Xây dựng
17	Tỷ lệ chất thải rắn ở đô thị được thu gom	%	92,4	92	92	Đạt	Sở NN&MT
18	Tỷ lệ chất thải rắn ở nông thôn được thu gom	%	62,7	61	61	Đạt	Sở NN&MT
19	Số lượng căn hộ nhà ở xã hội hoàn thành	Căn hộ	2.000			Đánh giá năm	Sở Xây dựng

Gồm 19 chỉ tiêu

- 06 chỉ tiêu Vượt

- 05 chỉ tiêu Đạt

- 03 chỉ tiêu Không đạt

- 05 chỉ tiêu đánh giá năm

STT	Chỉ tiêu	Đơn vị	Kế hoạch đề ra		Kết quả Quý I/2026	Ghi chú (Đạt/không đạt)	Cơ quan chủ trì
			Cả năm	Quý I			
II	CÁC CHỈ TIÊU ỦY BAN NHÂN DÂN TỈNH GIAO						
1	Tổng mức bán lẻ hàng hóa và doanh thu dịch vụ tiêu dùng	Tỷ đồng	220.000	61.600	51.485,5	Không đạt	Sở Công Thương
2	Tổng lượng khách du lịch	Triệu lượt khách	15	4,1	4,249	Vượt	Sở VH TT&DL
3	Doanh thu từ khách du lịch	Tỷ đồng	35.000	8.700	8.710	Vượt	Sở VH TT&DL
4	Thu hút dự án mới	Dự án	170	40	77	Vượt	Sở Tài chính, BQL KKT
5	Số doanh nghiệp thành lập mới	Doanh nghiệp	7.000	1.600	1.203	Không đạt	Sở Tài chính
6	Số vốn đăng ký của doanh nghiệp thành lập mới	Tỷ đồng	50.000	11.000	13.055	Vượt	Sở Tài chính
7	Giảm tỷ lệ đơn khiếu nại về lĩnh vực đất đai phát sinh mới	%	10	10	12,6	Vượt	Thanh tra tỉnh
8	Tỷ lệ giải quyết số vụ việc khiếu nại thuộc thẩm quyền	%	87	87	87,24	Vượt	Thanh tra tỉnh
9	Tỷ lệ giải ngân vốn đầu tư công so với kế hoạch HĐND tỉnh giao	%	100	15	11,38	Cao hơn trung bình cả nước	Sở Tài chính
10	Phát triển sản phẩm du lịch mới	Sản phẩm	6	0	1	Vượt	Sở VH TT&DL
11	Xây dựng mới cơ sở giết mổ động vật tập trung	Chuỗi	1	0	0	Đánh giá năm	Sở NN&MT

07 chỉ tiêu Vượt

01 chỉ tiêu đánh giá năm

02 chỉ tiêu Không đạt

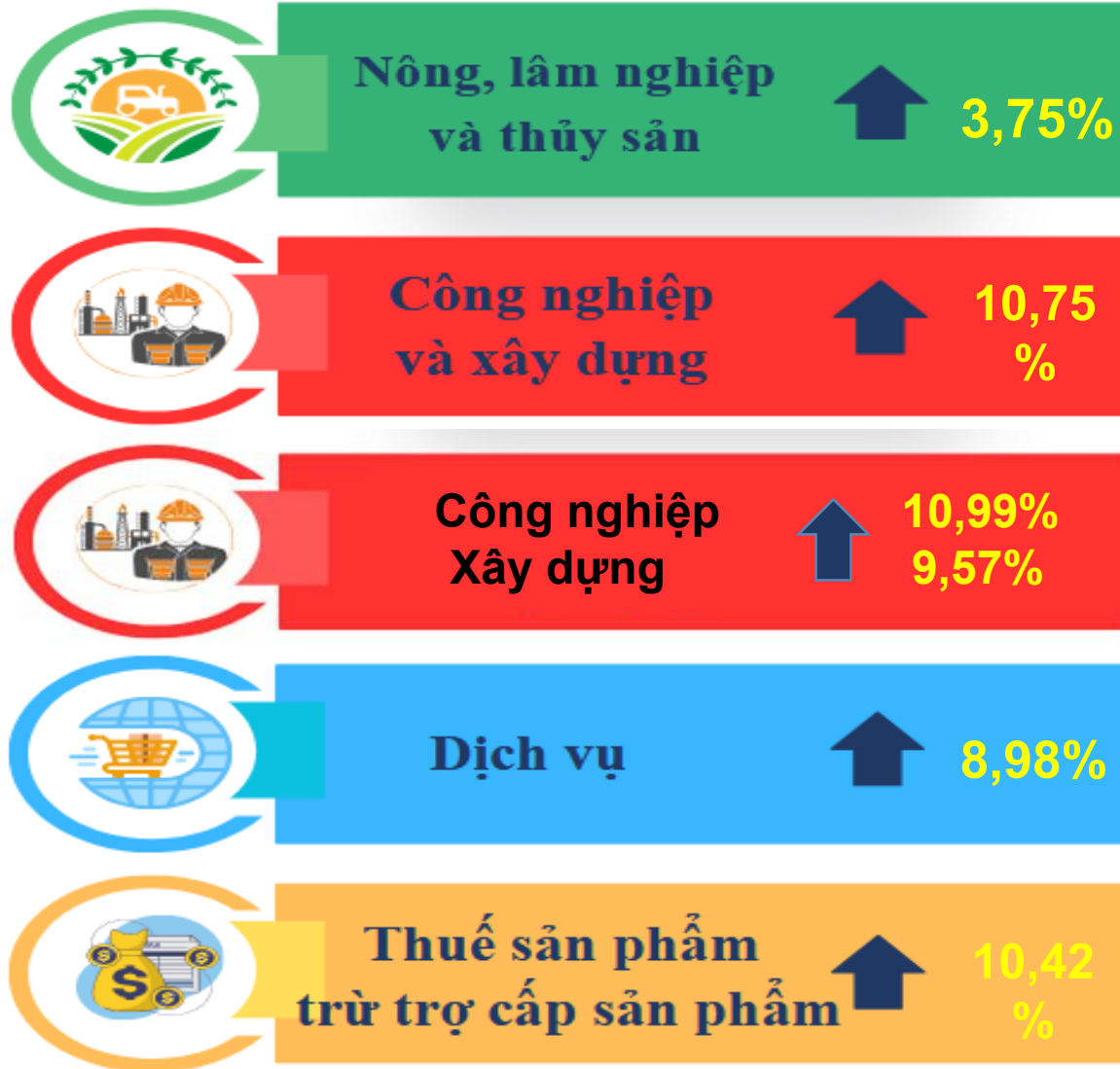
01 chỉ tiêu không đạt tuy nhiên cao hơn trung bình cả nước

* TĂNG TRƯỞNG KINH TẾ QUÝ I NĂM 2026

TỐC ĐỘ TĂNG



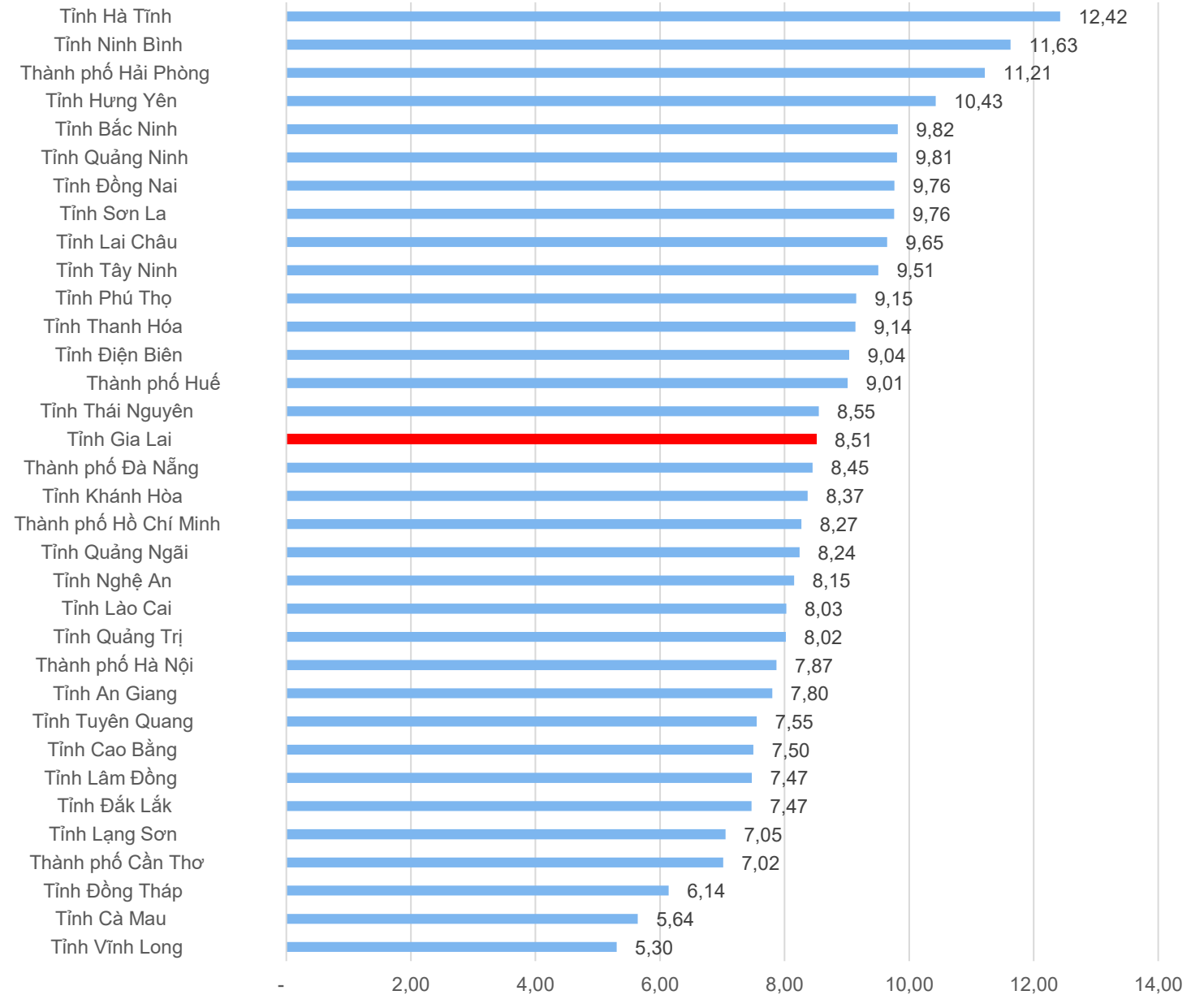
8,51 %



Tốc độ tăng GDP Quý I cả nước ước đạt **7,83%**

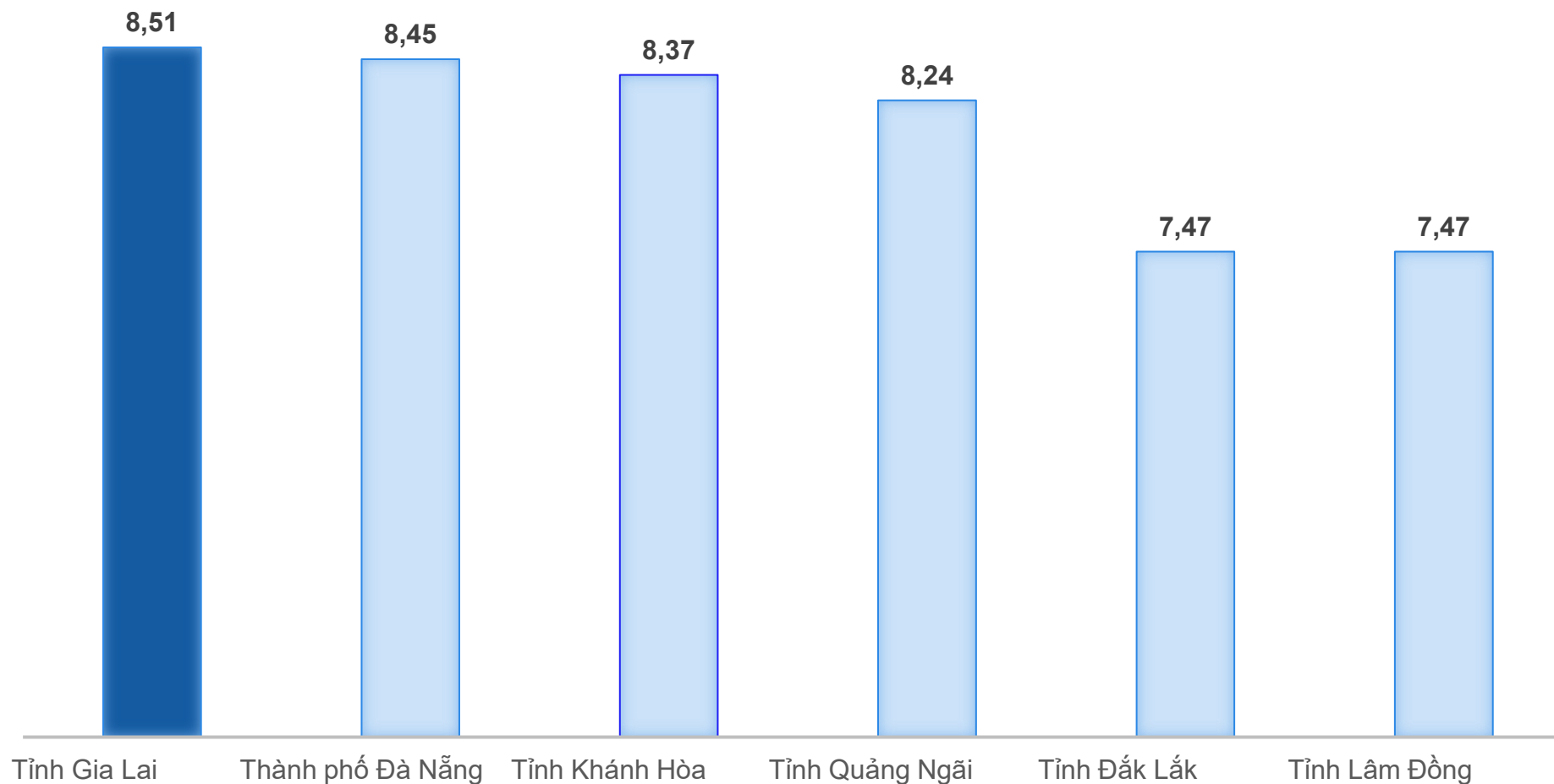
Tốc độ tăng GRDP quý I năm 2026

Xếp hạng thứ 16/34 tỉnh thành



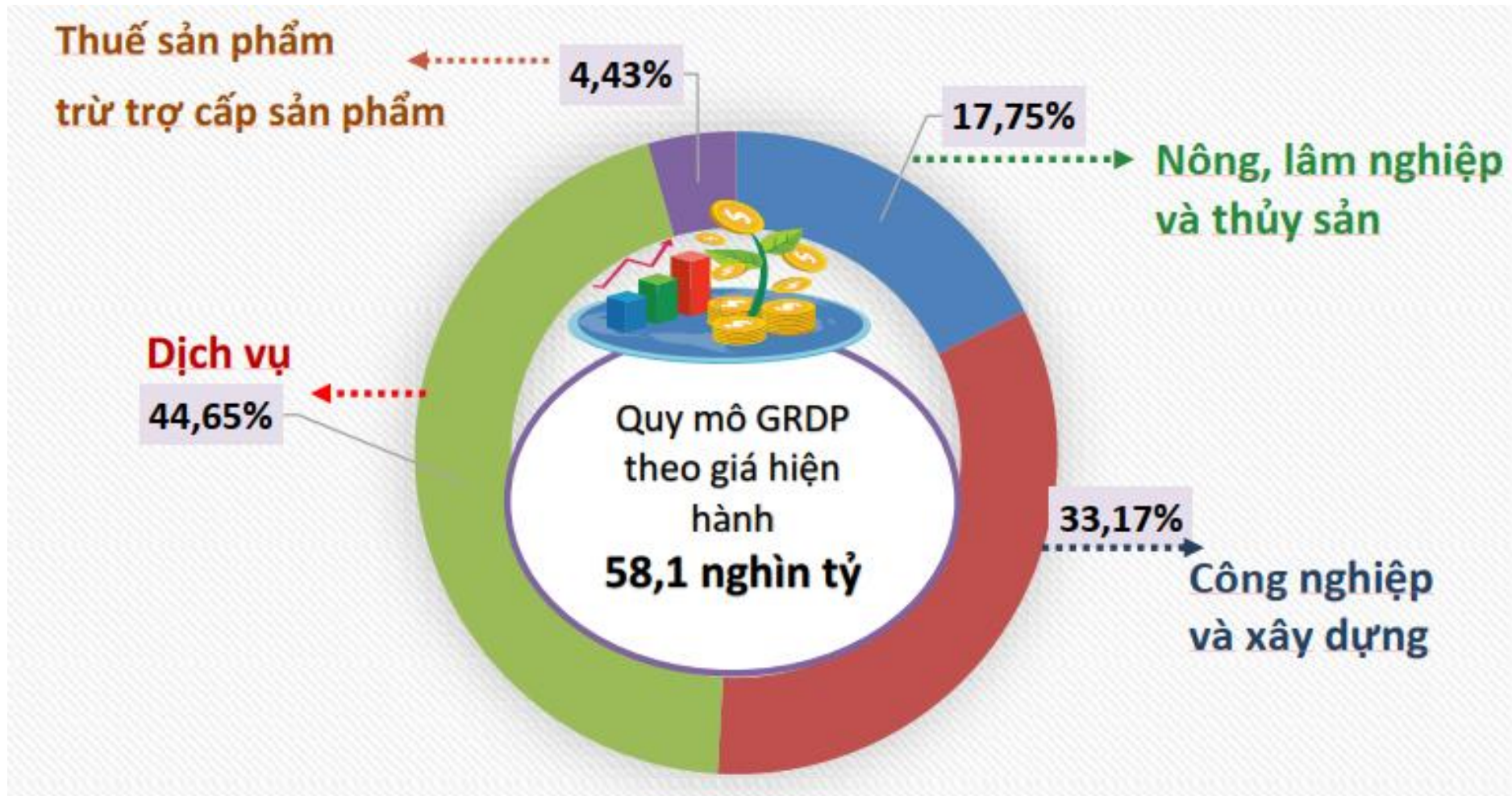
* TĂNG TRƯỞNG KINH TẾ

- So với các tỉnh, thành phố vùng duyên hải Nam Trung bộ và Tây Nguyên, tốc độ tăng GRDP quý I của tỉnh Gia Lai xếp vị trí thứ 01/06 tỉnh, thành phố.



TỐC ĐỘ TĂNG GRDP QUÝ I NĂM 2026

Cơ cấu GRDP Quý I/2026



* TĂNG TRƯỞNG KINH TẾ QUÝ I: CÁC XÃ, PHƯỜNG

STT	Xã, phường	KH năm 2026	Phân kỳ Quý I	Ước TH Quý I
1	Phường Quy Nhơn	11,98	12,94	15,82
2	Xã Bàu Cạn	7,11	7,11	13,23
3	Xã Tây Sơn	10,00	10,56	12,78
4	Phường Quy Nhơn Đông	13,15	14,46	12,22
5	Phường An Nhơn	10,74	10,73	12,07
6	Xã Ia Ly	18,49	11,85	11,85
7	Xã Canh Vinh	10,50	10,30	10,43
8	Phường An Nhơn Nam	11,21	11,52	10,42
9	Xã Hòa Hội	10,95	11,22	10,20
10	Xã Tuy Phước	10,41	10,51	10,19
11	Xã Vân Canh	8,48	8,40	10,18
12	Phường Tam Quan	10,37	10,90	9,48
13	Xã Gào	9,17	9,17	9,42
14	Phường Bồng Sơn	11,00	10,51	9,27
15	Xã Tuy Phước Tây	9,43	9,20	8,87
16	Phường Diên Hồng	12,12	9,70	8,78
17	Xã Xuân An	8,60	8,10	8,69
18	Xã An Lão	9,28	8,82	8,63
19	Phường Quy Nhơn Tây	10,33	9,36	8,62
20	Phường Quy Nhơn Nam	13,46	8,38	8,59
21	Xã An Hòa	9,30	11,35	8,58
22	Xã Cát Tiến	9,86	9,20	8,55
23	Phường Quy Nhơn Bắc	12,29	11,20	8,42

STT	Xã, phường	KH năm 2026	Phân kỳ Quý I	Ước TH Quý I
24	Xã Hoài Ân	9,50	8,13	8,37
25	Phường Hoài Nhơn Nam	9,80	8,00	8,37
26	Xã Phù Cát	9,35	8,52	8,32
27	Phường Pleiku	13,40	18,90	8,32
28	Xã Vĩnh Thạnh	9,18	9,18	8,10
29	Xã Bình Dương	12,33	12,10	8,03
30	Phường Bình Định	10,00	9,90	8,03
31	Xã Chư Prông	7,64	7,65	8,01
32	Xã Biển Hồ	10,18	7,08	8,01
33	Phường Hội Phú	11,14	8,66	7,87
34	Xã Kông Chro	7,42	7,25	7,86
35	Xã An Nhơn Tây	9,20	9,96	7,78
36	Xã Chư Sê	7,18	6,00	7,76
37	Xã Bình An	8,87	9,03	7,71
38	Phường Thống Nhất	12,21	11,85	7,68
39	Xã Kbang	7,75	7,24	7,65
40	Xã Tuy Phước Đông	8,31	8,19	7,63
41	Xã Vĩnh Sơn	6,83	12,48	7,61
42	Xã Ayun	8,96	8,37	7,55
43	Xã Ia Phí	7,08	6,80	7,55
44	Xã Vĩnh Thịnh	8,66	8,45	7,54
45	Xã Đak Đoa	10,66	8,65	7,50
46	Xã Phù Mỹ Nam	7,69	5,04	7,49

* TĂNG TRƯỞNG KINH TẾ QUÝ I : CÁC XÃ, PHƯỜNG

STT	Xã, phường	KH năm 2026	Phân kỳ Quý I	Ước TH Quý I
47	Phường An Nhơn Đông	9,39	10,96	7,47
48	Xã Tuy Phước Bắc	7,23	6,90	7,39
49	Xã Pờ Tó	8,26	9,32	7,36
50	Xã Ia Lâu	6,77	6,00	7,29
51	Xã Tơ Tung	8,83	9,85	7,29
52	Xã Chư Puh	10,21	10,73	7,25
53	Xã Ia Hiao	8,60	13,88	7,24
54	Xã Bình Khê	9,07	11,43	7,20
55	Phường An Phú	11,04	4,38	7,17
56	Phường Hoài Nhơn	7,59	7,40	7,10
57	Xã Phù Mỹ	10,12	11,24	7,08
58	Xã Đăk Pơ	9,61	7,54	6,96
59	Xã Ia Krêl	7,83	8,30	6,94
60	Xã Phù Mỹ Đông	10,90	12,20	6,86
61	Xã Ia Hnú	8,68	10,02	6,85
62	Xã Chư Păh	8,86	8,70	6,84
63	Xã Ia Pa	8,27	6,40	6,84
64	Xã Ia Le	8,79	10,40	6,79
65	Phường Hoài Nhơn Tây	8,61	10,90	6,78
66	Xã Ia O	13,55	4,00	6,71
67	Xã Vĩnh Quang	8,45	4,03	6,70
68	Xã Ngô Mây	8,22	6,55	6,56
69	Xã Ia Nan	11,86	5,50	6,56

STT	Xã, phường	KH năm 2026	Phân kỳ Quý I	Ước TH Quý I
70	Xã Ia Ko	5,98	6,62	6,55
71	Xã Lơ Pang	7,53	6,65	6,50
72	Phường An Khê	10,99	11,84	6,44
73	Xã Chư A thai	8,85	6,54	6,35
74	Xã Đak Somei	7,33	7,19	6,34
75	Xã Ia Boòng	7,03	6,73	6,26
76	Xã Phú Thiện	6,63	6,69	6,24
77	Xã Mang Yang	9,58	6,53	6,22
78	Xã Đức Cơ	6,84	5,53	6,21
79	Phường Ayun Pa	7,90	7,91	6,16
80	Phường Hoài Nhơn Đông	10,34	6,98	6,10
81	Xã Đăk Rong	9,07	8,80	6,08
82	Xã Ia Dom	10,56	8,45	6,04
83	Xã Ia Grai	7,28	6,46	6,00
84	Xã Nhơn Châu	9,07	9,80	5,97
85	Xã Đê Gi	10,22	8,59	5,95
86	Xã Sơn Lang	7,98	8,43	5,93
87	Xã Kon Chiêng	7,70	7,25	5,92
88	Xã Al Bá	6,57	6,40	5,85
89	Xã Ia Dok	7,30	6,98	5,85
90	Phường Hoài Nhơn Bắc	7,21	7,00	5,83
91	Xã Bờ Ngoong	6,30	7,15	5,80
92	Xã Krong	8,74	8,58	5,76

* TĂNG TRƯỞNG KINH TẾ QUÝ I: CÁC XÃ, PHƯỜNG

STT	Xã, phường	KH năm 2026	Phân kỳ Quý I	Ước TH Quý I
93	Xã Phù Mỹ Tây	9,16	6,91	5,68
94	Xã Bình Phú	9,03	9,46	5,66
95	Xã Ia Pnôn	10,60	9,00	5,65
96	Xã KDang	6,38	6,08	5,55
97	Xã Chợ Long	9,14	8,17	5,53
98	Xã Ia Hrungr	7,56	5,10	5,52
99	Phường An Nhơn Bắc	8,96	8,99	5,42
100	Xã Kon Gang	7,42	5,64	5,41
101	Xã Đăk Song	8,99	7,55	5,35
102	Xã Ân Tường	5,28	6,88	5,33
103	Xã Ia Chía	9,10	12,61	5,33
104	Xã Ia Krái	7,81	6,81	5,28
105	Xã Ia Tul	7,27	7,10	5,25
106	Xã Kông Bờ La	8,31	8,79	5,15
107	Xã Ia Bắgr	6,93	6,48	5,15
108	Xã Ia Pia	6,41	6,87	5,14
109	Xã Phù Mỹ Bắc	7,61	6,26	5,12
110	Xã An Lương	6,29	5,53	5,09
111	Phường An Bình	10,03	10,41	5,08
112	Xã Ia Rsai	8,16	8,69	5,05
113	Xã Ya Ma	8,24	7,86	4,96
114	Xã Canh Liên	3,65	3,47	4,73

STT	Xã, phường	KH năm 2026	Phân kỳ Quý I	Ước TH Quý I
115	Xã Ia HDreh	8,59	7,95	4,71
116	Xã Phú Túc	8,58	9,12	4,66
117	Xã Ia Khuol	8,44	6,95	4,66
118	Xã Ya Hội	7,25	8,38	4,65
119	Xã Hội Sơn	5,21	5,10	4,51
120	Xã An Vinh	8,59	7,22	4,48
121	Xã Bình Hiệp	7,52	7,29	4,44
122	Xã Vạn Đức	7,01	7,74	4,33
123	Xã Uar	8,44	8,60	4,30
124	Xã Chư Krêy	8,52	4,50	4,24
125	Xã Cửu An	9,57	8,28	4,10
126	Xã An Toàn	8,13	2,03	3,76
127	Xã Ân Hảo	6,19	8,21	3,75
128	Xã Sró	8,77	7,90	3,70
129	Xã Ia Puch	8,75	6,12	3,63
130	Xã Hra	10,21	5,70	3,42
131	Xã Ia Sao	9,42	9,39	3,26
132	Xã Ia Mờr	10,09	8,40	3,23
133	Xã Ia Rbol	9,29	9,29	3,13
134	Xã Ia Tôr	8,63	4,57	3,06
135	Xã Kim Sơn	5,91	6,66	3,04

STT	Chỉ tiêu	Kế hoạch cả năm 2026 (%)	Phân kỳ quý I (%)	Ước TH quý I (%)	Chênh lệch (%)
(1)	(2)	(3)	(4)	(5)	(6)=(5)-(4)
1	Xã Bàu Cạn	7,11	7,11	13,23	6,12
2	Phường Quy Nhơn	11,98	12,94	15,82	2,88
3	Phường An Phú	11,04	4,38	7,17	2,79
4	Xã Ia O	13,55	4,00	6,71	2,71
5	Xã Vĩnh Quang	8,45	4,03	6,70	2,67
6	Xã Phù Mỹ Nam	7,69	5,04	7,49	2,45
7	Xã Tây Sơn	10,00	10,56	12,78	2,22
8	Xã Vân Canh	8,48	8,40	10,18	1,78
9	Xã Chư Sê	7,18	6,00	7,76	1,76
10	Xã An Toàn	8,13	2,03	3,76	1,73
11	Phường An Nhơn	10,74	10,73	12,07	1,34
12	Xã Ia Lâu	6,77	6,00	7,29	1,29
13	Xã Canh Liên	3,65	3,47	4,73	1,26
14	Xã Ia Nan	11,86	5,50	6,56	1,06
15	Xã Biển Hồ	10,18	7,08	8,01	0,93
16	Xã Ia Phí	7,08	6,80	7,55	0,75
17	Xã Đức Cơ	6,84	5,53	6,21	0,68
18	Xã Kông Chro	7,42	7,25	7,86	0,61
19	Xã Xuân An	8,60	8,10	8,69	0,59
20	Xã Tuy Phước Bắc	7,23	6,90	7,39	0,49
21	Xã Ia Pa	8,27	6,40	6,84	0,44
22	Xã Ia Hrug	7,56	5,10	5,52	0,42
23	Xã Kbang	7,75	7,24	7,65	0,41
24	Phường Hoài Nhơn Nam	9,80	8,00	8,37	0,37
25	Xã Chư Prông	7,64	7,65	8,01	0,36
26	Xã Gào	9,17	9,17	9,42	0,25
27	Xã Hoài Ân	9,50	8,13	8,37	0,24
28	Phường Quy Nhơn Nam	13,46	8,38	8,59	0,21
29	Xã Canh Vinh	10,50	10,30	10,43	0,13
30	Xã Ngô Mây	8,22	6,55	6,56	0,01
31	Xã Ia Ly	18,49	11,85	11,85	0,00

CÓ 31/135 XÃ ĐẠT KẾ HOẠCH PHÂN KỲ QUÝ I

* TĂNG TRƯỞNG KINH TẾ QUÍ I: CÁC XÃ, PHƯỜNG TRỌNG ĐIỂM

STT	Chỉ tiêu	Phân kỳ Quý I	Ước TH Quý I	Đánh giá
1	Phường Quy Nhơn Đông	14,46	12,22	
2	Phường Quy Nhơn Tây	9,36	8,62	
3	Phường Bồng Sơn	10,51	9,27	
4	Phường Hoài Nhơn Đông	6,98	6,10	
5	Xã Hoài Ân	8,13	8,37	Đạt
6	Xã Phù Mỹ	11,24	7,08	
7	Xã Phù Mỹ Đông	12,20	6,86	
8	Xã Tây Sơn	10,56	12,78	Đạt
9	Xã Phù Cát	8,52	8,32	
10	Xã Cát Tiến	9,20	8,55	
11	Xã Đê Gi	8,59	5,95	
12	Xã Hòa Hội	11,22	10,20	
13	Phường An Nhơn Nam	11,52	10,42	
14	Xã Tuy Phước	10,51	10,19	
15	Xã Tuy Phước Tây	9,20	8,87	
16	Xã Canh Vinh	10,30	10,43	Đạt

GIA LAI ĐÔNG 3/16 XÃ ĐẠT KẾ HOẠCH

STT	Chỉ tiêu	Quý I	Thống kê tỉnh	Đánh giá
1	Phường Pleiku	18,90	8,32	
2	Phường Hội Phú	8,66	7,87	
3	Phường Diên Hồng	9,70	8,78	
4	Phường An Phú	4,38	7,17	Đạt
5	Xã Biển Hồ	7,08	8,01	Đạt
6	Phường An Khê	11,84	6,44	
7	Phường An Bình	10,41	5,08	
8	Phường Ayun Pa	7,91	6,16	
9	Xã Đak Đoa	8,65	7,50	
10	Xã Ia Băng	6,48	5,15	
11	Xã Ia Ly	11,85	11,85	Đạt
12	Xã Chư Păh	8,70	6,84	
13	Xã Ia Hrug	5,10	5,52	Đạt
14	Xã Mang Yang	6,53	6,22	
15	Xã Chư Prông	7,65	8,01	Đạt
16	Xã Chư Sê	6,00	7,76	Đạt
17	Xã Đăk Pơ	7,54	6,96	
18	Xã Phú Túc	9,12	4,66	
19	Xã Phú Thiện	6,69	6,24	
20	Xã Chư Pưh	10,73	7,25	

GIA LAI TÂY 6/20 XÃ ĐẠT KẾ HOẠCH



TRỒNG TRỌT

1. Nông nghiệp, tốc độ quý I tăng 3,75%

Tổng diện tích gieo trồng một số cây hàng năm chính vụ Đông Xuân 2025 - 2026 ước đạt 153.850 ha, tăng 9,2% so với cùng kỳ



TRỒNG TRỌT

Sản lượng thu hoạch một số cây lâu năm chủ yếu

CHUỐI



64.972,9 tấn

▲ 6,9%

DỪA



40.807,8 tấn

▲ 1,0%

HỒ TIÊU



26.326 tấn

▲ 3,8%

CHANH DÂY



25.030 tấn

▲ 5,9%

ĐIỀU



13.730,6 tấn

▲ 1,9%

CHĂN NUÔI

Số lượng



26.363 con
▼ 6,7%

Trâu



866,7 tấn
▼ 4,1%

Sản lượng

Số lượng



739.359 con
▲ 1,8%

Bò



26.000 tấn
▲ 6,6%

Sản lượng

Số lượng



1.732.654 con
▲ 8,0%

Lợn



90.700 tấn
▲ 9,4%

Sản lượng

Số lượng



18.393,2
nghìn con
▲ 8,6%

Gia cầm



16.212 tấn
▲ 4,6%

Sản lượng

LÂM NGHIỆP



Diện tích rừng trồng mới tập trung

1.372,5 ha



Sản lượng gỗ khai thác

356.730 m³ ▲ 2,2%



Diện tích rừng bị phá

0,8 ha

THỦY SẢN



Sản lượng thủy sản

64.738,5 tấn ▲ 2,9%

Nuôi trồng

1.550 tấn
▲ 2,0%

Khai thác

63.188,5 tấn
▲ 2,9%



Toàn tỉnh hiện có 5.763 tàu cá đã đăng ký và được cập nhật đầy đủ lên hệ thống Vnfishbase

2. Công nghiệp – xây dựng, tốc độ quý I tăng 10,75%

2.1. Công nghiệp, tốc độ quý I tăng 10,99%



Các sản phẩm công nghiệp chủ yếu tăng so với cùng kỳ

STT	Tên Sản phẩm	ĐVT	Quý I năm 2026	So với cùng kỳ
1	Sữa và kem chưa cô đặc	1000 lít	34.161	252,55
2	Ống tuýp, ống dẫn và ống vôi loại cứng	Tấn	4.110	239,73
3	Áo bó, áo chui đầu, áo cài khuy, gi-lê và các mặt hàng tương tự dệt kim hoặc móc	1000 cái	2.964	212,66
4	Gạch ốp lát	1000 m2	7.666	197,72
5	Tôm đông lạnh	Tấn	305	159,73
6	Đường RE	Tấn	35.759	147,63
7	Bàn nhựa giả mây	Chiếc	428.103	139,31
8	Điện mặt trời	Triệu KWh	604	134,82
9	Ghế nhựa giả mây	Chiếc	921.386	130,37
10	Thủy điện	Triệu KWh	1.996	124,91
11	Phi lê cá và các loại thịt cá khác tươi, ướp lạnh	Tấn	6.041	122,41
12	Dung dịch đạm huyết thanh	Lít	11.173.864	116,97
13	Ống thép	Tấn	31.843	116,27

Các sản phẩm công nghiệp chủ yếu giảm so với cùng kỳ

STT	Tên Sản phẩm	ĐVT	Quý I năm 2026	So với cùng kỳ
1	Nước cam, chanh, quít, bưởi tươi	1000 lít	1.849	99,25
2	Tấm lợp bằng kim loại	Tấn	86.966	97,95
3	Phân khoáng hoặc phân hoá học chứa 3 nguyên tố: nitơ, photpho và kali (NPK)	Tấn	24.588	95,80
4	Điện gió	Triệu KWh	770	95,48
5	Giày dép có mũ bằng nguyên liệu dệt và có đế ngoài	1000 đôi	192	94,30
6	Điện thương phẩm	Triệu KWh	1.214	92,39
7	Tinh bột sắn, bột dong riêng	Tấn	85.327	89,12
8	Đường RS	Tấn	166.923	86,86
9	Đá xây dựng khác	M3	439.713	85,26
10	Quần áo lót cho người lớn không dệt kim hoặc đan móc	1000 cái	5.638	79,96
11	Thuốc nước để tiêm	Lít	25.393	77,23

2. Công nghiệp – xây dựng

2.2. Xây dựng , tốc độ quý I tăng 9,57%

- ❖ Hoạt động quản lý đầu tư xây dựng, vật liệu xây dựng, quy hoạch – kiến trúc và phát triển đô thị tiếp tục được tăng cường.
- ❖ Công tác quy hoạch được triển khai đồng bộ, chủ động, bảo đảm tiến độ và chất lượng. Việc tham mưu điều chỉnh Quy hoạch tỉnh, thẩm định, góp ý các đề án quy hoạch và xây dựng cơ sở dữ liệu quy hoạch đang được thực hiện.
- ❖ Công tác phát triển đô thị, đô thị thông minh và phân loại đô thị được triển khai đúng định hướng, từng bước hoàn thiện hệ thống quản lý và nâng cao chất lượng phát triển đô thị trên địa bàn tỉnh
- ❖ Công tác phát triển nhà ở, đặc biệt là nhà ở xã hội, được triển khai tích cực, có chuyển biến rõ nét; các dự án được đôn đốc, tháo gỡ khó khăn, đẩy nhanh tiến độ





Tổ chức Hội nghị triển khai công tác quản lý đầu tư xây dựng cơ bản trên địa bàn tỉnh, nhằm đẩy mạnh, phòng ngừa ngăn chặn lãng phí trong đầu tư xây dựng xây dựng cơ bản.

Ngoài ra, tỉnh đã tổ chức tập huấn Thông tư hướng dẫn một số thông tin chi tiết trong hệ thống thông tin, Cơ sở dữ liệu quốc gia về hoạt động xây dựng, nhận diện hành vi lãng phí trong hoạt động xây dựng, sử dụng đất (Thông tư liên tịch số 11 ...)

Trong năm 2026, tỉnh Gia Lai tiếp tục triển khai thi công nhiều dự án trọng điểm có quy mô lớn, góp phần tạo động lực thúc đẩy tăng trưởng kinh tế cho tỉnh trong thời gian tới, cụ thể: 02 dự án thuộc nhóm dự án quan trọng Quốc gia là Dự án đầu tư xây dựng đường bộ cao tốc Quy Nhơn – Pleiku và Dự án Đường sắt tốc độ cao trên trục Bắc – Nam (đoạn qua địa bàn tỉnh Gia Lai); các dự án trọng điểm khác của tỉnh như: Dự án đầu tư xây dựng đường cát hạ cánh số 2 và các công trình đồng bộ tại khu bay Cảng hàng không Phù Cát; các tuyến đường kết nối từ cao tốc Bắc – Nam đến Khu công nghiệp Phù Mỹ và Bến cảng Phù Mỹ; tuyến đường nối từ Quốc lộ 1 đến đường ven biển ĐT.639 kết nối Cảng Đê Gi; tiếp tục đầu tư đường hành lang kinh tế phía Đông (đường tránh Quốc lộ 19), đường tỉnh 669, đường liên huyện Mang Yang – Ia Pa và tuyến đường ven biển (ĐT.639), đoạn Mỹ Thành - Lại Giang, tuyến từ QL 19C ra Cảng Quy Nhơn...



3.2. Xuất, Nhập khẩu



Xuất, nhập khẩu hàng hóa tỉnh Gia Lai

663,7 triệu USD
Tổng kim ngạch XNK ▲ **16,4%**

400,3 triệu USD
Xuất siêu



EXPORT

532,0 triệu USD
Kim ngạch xuất khẩu
▲ **16,9%**

IMPORT

131,7 triệu USD
Kim ngạch nhập khẩu
▲ **14,3%**

Xuất, nhập khẩu hàng hóa khu vực Gia Lai Đông

461,1 triệu USD
Xuất siêu



535,4 triệu USD
Kim ngạch xuất khẩu
▼ **17,4%**



74,3 triệu USD
Kim ngạch nhập khẩu
▼ **30,3 %**

Xuất, nhập khẩu hàng hóa khu vực Gia Lai Tây

3.3. Du lịch



Cả tỉnh ước đón 4,249 triệu lượt khách du lịch, tăng 14% so với cùng kỳ

Trong đó: Khách nội địa 4,184 triệu lượt khách du lịch, tăng 13,7% so với cùng kỳ

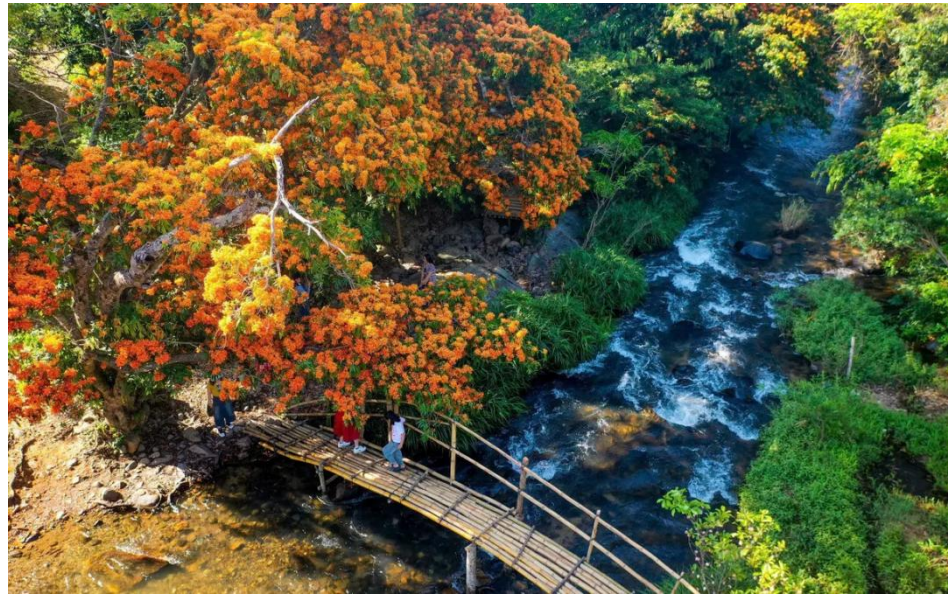
Khách quốc tế 64.900 lượt khách du lịch, tăng 72% so với cùng kỳ



Tổ chức thành công sự kiện Năm Du lịch Quốc gia 2026

Doanh thu du lịch đạt 8.710 tỷ đồng, tăng 17% so với cùng kỳ

Năm 2026 sẽ là một năm bứt phá của du lịch Gia Lai với các sản phẩm du lịch mới mẻ, phong phú và đa dạng, từ du lịch văn hóa đến các hoạt động du lịch khám phá và nghỉ dưỡng, nhất là khi tỉnh đang cai tổ chức Năm Du lịch Quốc gia 2026.



Chuỗi sự kiện được tổ chức tại Gia Lai đều gắn liền với sự phát triển kinh tế - xã hội của địa phương như: Hội nghị xúc tiến đầu tư tỉnh Gia Lai; Diễn đàn phát triển kinh tế du lịch Gia Lai 2026; Hội nghị ký kết hợp tác với 4 tỉnh Nam Lào; Hội nghị ký kết hợp tác với 3 tỉnh Đông Bắc Campuchia; ... Sự kiện Năm Du lịch Quốc gia có sự tham gia của khoảng 2.200 nghệ sỹ cùng với màn bắn pháo hoa rực rỡ, độc đáo, đã thu hút hơn 70.000 người dân, du khách trong và ngoài nước thưởng thức



VẬN TẢI QUÝ I NĂM 2026

Vận tải hành khách

Vận chuyển

23,4 Triệu lượt khách

Luân chuyển

▲ 19,6%

3,1 Tỷ lượt khách.km

▲ 21,3%

Vận tải hàng hóa

Vận chuyển

15,4 Triệu tấn

Luân chuyển

▲ 20,5%

2,2 tỷ tấn.km

▲ 20,7%



3.4. Tài chính

3.4.1. Thu chi ngân sách tỉnh

Tổng thu ngân sách nhà nước
10.822 tỷ đồng, đạt 38,8%
dự toán, tăng 71,2% cùng kỳ



Tổng chi ngân sách nhà nước:
7.122 tỷ đồng, đạt 15,8% dự toán

Thu nội địa

(trừ tiền SDD, XSKT và lợi nhuận được chia)

7.985 tỷ đồng, đạt 52,3% dự toán, tăng 95,8%
so với cùng kỳ

Thu tiền sử dụng đất

2.431 tỷ đồng, đạt 21,3% dự toán, tăng
21%

Thu Xuất nhập khẩu

271 tỷ đồng, đạt 53,5% dự toán, tăng gấp
2,5 lần so với cùng kỳ

Chi thường xuyên

5.367 tỷ đồng, đạt 20,9% dự toán

38
xã/phường
thu ngân
sách trên
60% Dự
toán

STT	Xã, phường	Dự toán 2026		Thực hiện quý I		So sánh thực hiện/dự toán	
		Thu NSNN	Trong đó Thu tiền sử dụng đất	Thu NSNN	Trong đó Thu tiền sử dụng đất	Thu NSNN	Trong đó Thu tiền sử dụng đất
1	Xã An Toàn	-	-	68	-		
2	Xã Ia Krêl	9.099	2.000	46.879	42.446	515,2	2.122,3
3	Xã Ân Hào	5.482	1.000	13.364	11.840	243,8	1.184,0
4	Xã Ia Sao	2.503	1.000	4.737	2.180	189,3	218,0
5	Xã Ia Hrugng	69.496	20.000	120.429	19.376	173,3	96,9
6	Xã Ia Grai	25.234	15.000	42.851	7.685	169,8	51,2
7	Xã Ia Dom	8.372	2.500	13.872	491	165,7	19,6
8	Xã Chư Sê	69.532	10.000	110.526	10.837	159,0	108,4
9	Xã Kon Gang	11.805	3.000	16.350	6.126	138,5	204,2
10	Xã Ia Hrú	10.937	2.000	11.863	736	108,5	36,8
11	Xã Chư A Thai	5.875	2.000	6.342	4.144	107,9	207,2
12	Xã Ia Pia	3.356	200	3.594	686	107,1	342,8
13	Xã Hoài Ân	43.825	24.000	44.655	36.987	101,9	154,1
14	Xã Nhơn Châu	217	-	221	-	101,7	
15	Xã Ya Hội	19.224	2.500	19.109	3.519	99,4	140,8
16	Xã Đê Gi	147.220	125.000	136.206	129.453	92,5	103,6
17	Xã Ia Pnôn	1.021	300	873	391	85,5	130,4
18	Xã Ia Le	6.083	1.000	5.195	1.052	85,4	105,2
19	Xã Bàu Cạn	11.208	200	9.206	1.573	82,1	786,6
20	Phường An Phú	83.860	23.000	68.873	36.958	82,1	160,7
21	Xã Ia Tôr	10.926	200	8.684	1.945	79,5	972,4
22	Phường Hội Phú	183.297	85.000	144.904	56.795	79,1	66,8
23	Phường An Nhơn Nam	85.444	38.000	64.914	47.626	76,0	125,3
24	Xã Ia Krái	10.304	2.000	7.800	1.813	75,7	90,6
25	Xã KDang	8.647	1.000	6.545	1.499	75,7	149,9
26	Phường Bông Sơn	100.747	58.000	74.162	59.674	73,6	102,9
27	Xã Kông Chro	15.041	3.500	11.026	5.086	73,3	145,3
28	Xã Ia Băng	15.616	3.500	11.284	3.578	72,3	102,2
29	Xã Đak Đoa	55.082	22.000	39.713	13.909	72,1	63,2
30	Xã Kông Bơ La	3.318	700	2.268	1.016	68,3	145,1
31	Xã Đức Cơ	59.605	33.000	40.088	31.137	67,3	94,4
32	Xã Al Bá	2.744	1.000	1.840	1.056	67,1	105,6
33	Xã Hra	3.396	500	2.267	987	66,8	197,5
34	Xã Cửu An	11.322	3.000	7.496	2.105	66,2	70,2
35	Xã Biên Hồ	44.910	22.000	28.553	17.082	63,6	77,6
36	Phường Hoài Nhơn Tây	42.706	20.000	26.958	19.361	63,1	96,8
37	Phường Thống Nhất	116.053	39.000	72.631	29.667	62,6	76,1
38	Xã Đak Song	634	100	387	95	61,1	95,3

30
xã/phường
thu Ngân
sách dưới
25% Dự
toán

STT	Xã, phường	Dự toán 2026		Thực hiện quý I		So sánh thực hiện/dự toán	
		Thu NSNN	Trong đó	Thu NSNN	Trong đó	Thu NSNN	Trong đó
			Thu tiền sử dụng đất		Thu tiền sử dụng đất		Thu tiền sử dụng đất
1	Phường Ayun Pa	32.828	15.000	8.045	1.107	24,5	7,4
2	Xã Xuân An	21.399	12.000	5.182	2.160	24,2	18,0
3	Phường Tam Quan	101.443	72.000	24.408	14.560	24,1	20,2
4	Xã Tuy Phước Đông	102.581	61.000	24.670	15.626	24,0	25,6
5	Xã Ia Hiao	4.479	1.500	1.073	392	23,9	26,1
6	Xã Phù Mỹ Nam	48.643	30.000	10.781	5.309	22,2	17,7
7	Phường Quy Nhơn Đông	277.487	148.000	61.009	27.744	22,0	18,7
8	Phường Hoài Nhơn Bắc	98.723	48.000	21.583	1.573	21,9	3,3
9	Phường Quy Nhơn Tây	119.627	68.000	25.946	2.581	21,7	3,8
10	Xã Vĩnh Quang	3.169	1.000	683	40	21,6	4,0
11	Xã An Lương	32.403	22.000	6.816	2.986	21,0	13,6
12	Xã Ia Pa	10.930	2.000	2.240	445	20,5	22,3
13	Xã Pờ Tó	4.092	1.000	826	71	20,2	7,1
14	Xã Đak Pơ	14.051	6.000	2.818	663	20,1	11,0
15	Phường Hoài Nhơn Đông	46.182	28.000	9.173	4.989	19,9	17,8
16	Xã Vĩnh Thạnh	22.355	11.000	4.298	1.305	19,2	11,9
17	Phường An Nhơn Bắc	54.544	29.000	10.448	5.768	19,2	19,9
18	Xã Vân Canh	18.040	9.500	3.385	53	18,8	0,6
19	Phường Hoài Nhơn Nam	45.521	23.000	8.320	2.591	18,3	11,3
20	Xã Hội Sơn	9.617	5.000	1.719	310	17,9	6,2
21	Xã Vạn Đức	27.738	22.000	4.937	2.503	17,8	11,4
22	Xã Bình Phú	28.492	21.000	4.881	41	17,1	0,2
23	Xã Phù Mỹ Bắc	19.606	12.000	2.342	180	11,9	1,5
24	Xã Phù Mỹ Tây	31.137	25.000	3.266	911	10,5	3,6
25	Xã Tuy Phước Bắc	75.929	49.000	7.859	1.780	10,4	3,6
26	Phường An Nhơn Đông	169.003	140.000	17.398	8.421	10,3	6,0
27	Xã Bình An	46.389	33.000	4.716	1.301	10,2	3,9
28	Xã An Nhơn Tây	53.143	26.000	5.238	197	9,9	0,8
29	Xã Bình Khê	59.878	49.000	4.166	381	7,0	0,8
30	Xã Phù Mỹ Đông	37.972	31.000	1.796	46	4,7	0,1

b) Hoạt động ngân hàng

- Tình hình huy động và cho vay đến hết quý I năm 2026 (so với cùng kỳ)



- Trong đó, tình hình huy động và cho vay 03 tháng đầu năm 2026

☐ Số dư huy động:
6.025 tỷ đồng
▲ 2,8% so với năm 2025

☐ Dự nợ cho vay:
2.520 tỷ đồng
▲ 0,99% so với năm 2025

Tổng vốn đầu tư phát triển trên địa bàn



3.189,3
tỷ đồng

Vốn Nhà nước
▼ 5%

217,7
tỷ đồng

Vốn đầu tư
nước ngoài
▲ 2,2%

11.078,2
tỷ đồng

Vốn ngoài
Nhà nước
▲ 13,3%

4. Đầu tư công

- ❖ Trong quý I các Chủ đầu tư tiếp tục đẩy nhanh tiến độ thi công các công trình trọng điểm của tỉnh. Tiếp tục nâng cao chất lượng quản lý về xây dựng cơ bản; tích cực giải ngân kế hoạch vốn đầu tư công đối với các dự án chuyển tiếp.
- ❖ UBND tỉnh đã giao nhiệm vụ, phân công lãnh đạo chịu trách nhiệm theo dõi tiến độ thực hiện cho từng dự án ngay từ đầu năm, nhất là các dự án trọng điểm của tỉnh, các Chương trình mục tiêu quốc gia.



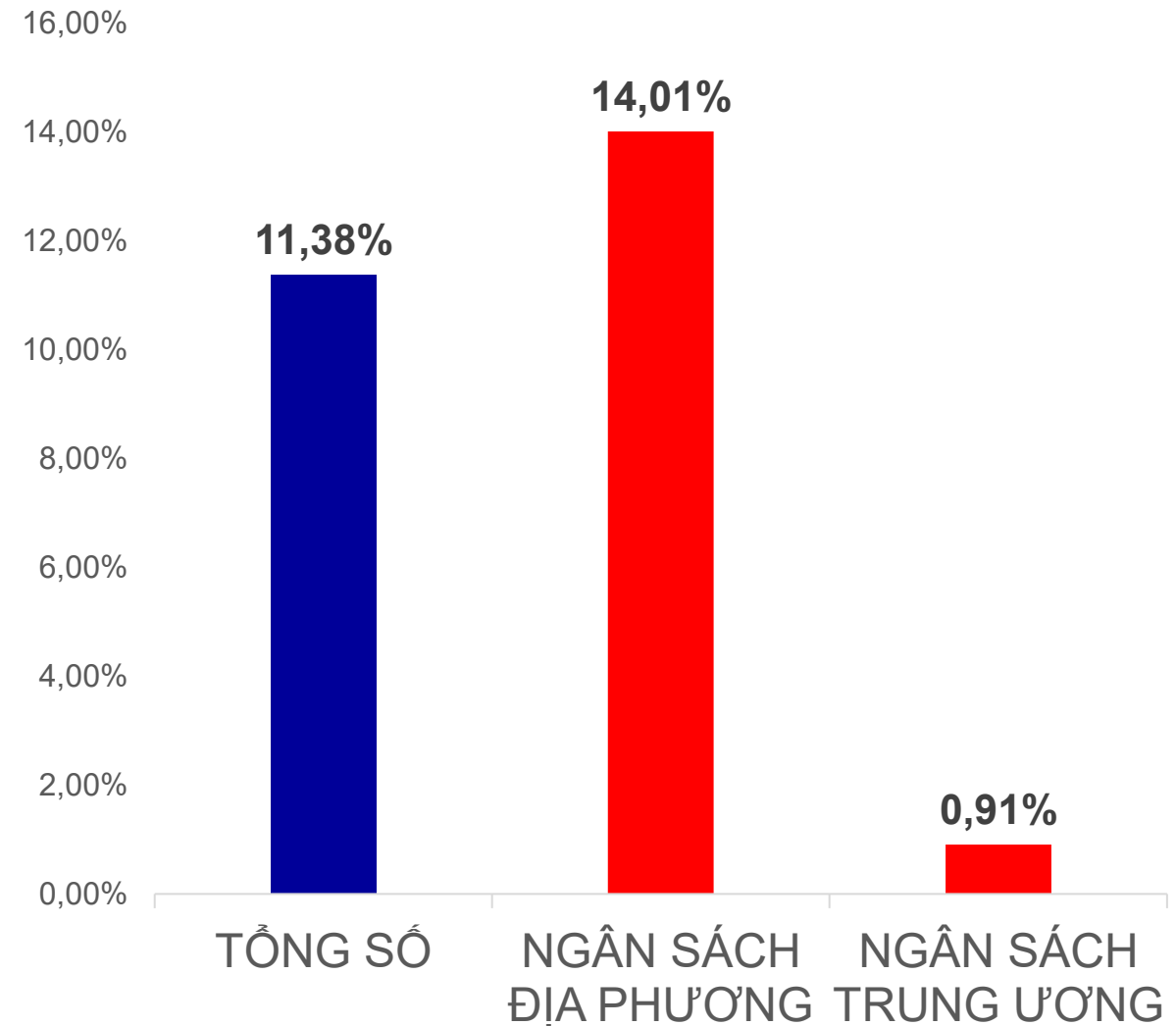
Tình hình phân bổ và giải ngân Kế hoạch vốn năm 2026

Kế Hoạch Vốn Đầu Tư Công Tính Gia Lai Năm 2026



4. Đầu tư công

- ❖ Tổng giá trị giải ngân đến ngày 31/3/2026 là: **1.763,18 tỷ đồng, đạt 12,36%** so với Kế hoạch Thủ tướng Chính phủ giao trong năm 2026; **đạt 11,38%** so với **Kế hoạch Hội đồng nhân dân giao**. Trong đó: (i) Vốn NS tỉnh có giá trị giải ngân đạt 14,01%, (ii) Vốn NSTW (bao gồm ODA) có giá trị giải ngân đạt 0,91%.
- ❖ Xếp hạng thứ **13/34** tỉnh thành (cả nước bình quân là **11,3%**)



TỶ LỆ GIẢI NGÂN QUÝ I NĂM 2026

TÌNH HÌNH GIẢI NGÂN ĐẦU TƯ CÔNG KẾ HOẠCH VỐN NĂM 2026

TT	ĐƠN VỊ	Tổng kế hoạch vốn (triệu đồng)	Tổng giá trị giải ngân (triệu đồng)	Tỷ lệ giải ngân
A	CÁC SỞ, BAN, NGÀNH			
1	Công an tỉnh	1.108	1.108	100,00%
2	Sở Xây dựng	301	301	100,00%
3	Trường Cao đẳng Y tế tỉnh Gia Lai	54	54	100,00%
4	Chi nhánh Ngân hàng chính sách tỉnh Gia Lai	400.000	380.000	95,00%
5	Ban An toàn giao thông	19.500	11.998	61,53%
6	Trung tâm Phát triển quỹ đất tỉnh Gia Lai	894.724	204.473	22,85%
7	Bộ CHQS tỉnh Gia Lai	61.159	13.858	22,66%
8	Ban quản lý các dự án đầu tư xây dựng tỉnh	2.774.430	572.859	20,65%
9	Ban quản lý các dự án Nông nghiệp và Phát triển nông thôn	1.078.436	184.480	17,11%
10	Ban quản lý Khu kinh tế	283.957	44.409	15,64%
11	Ban quản lý các dự án Giao thông và Dân dụng	3.347.556	481.980	14,40%
12	Sở Giáo dục và Đào tạo	25.477	3.612	14,18%
13	Bệnh viện Đa Khoa Trung tâm	58.365	5.000	8,57%
14	Sở Y tế	35.612	2.398	6,73%
15	Trung tâm Nước sạch nông thôn	170.025	10.490	6,17%
16	Sở Văn hoá, Thể thao và Du lịch	130.786	4.756	3,64%
17	Bệnh viện Đa Khoa Gia Lai	36.000	603	1,68%
18	Sở Tài chính	140.970	209	0,15%
19	Sở Nông nghiệp và Môi trường	15.000	0	0,00%
20	Trường Cao đẳng kỹ thuật - Công nghệ Quy Nhơn	16.000	0	0,00%

TT	ĐƠN VỊ	KẾ HOẠCH VỐN	GIÁ TRỊ GIẢI NGÂN	TỶ LỆ GIẢI NGÂN
1	Phường Bồng Sơn	27.773	20.310	73,13%
2	Xã Ân Hảo	4.263	3.014	70,70%
3	Xã Vạn Đức	19.842	8.367	42,17%
4	Phường An Nhơn	70.929	29.524	41,62%
5	Phường Hoài Nhơn Tây	11.847	4.499	37,98%
6	Xã An Hòa	8.212	2.914	35,49%
7	Xã Kông Bơ La	3.966	1.403	35,38%
8	Xã Hòa Hội	14.189	4.886	34,44%
9	Xã Tư Tung	3.947	1.248	31,62%
10	Xã Ia O	3.394	1.057	31,15%
11	Xã An Lương	22.210	6.864	30,90%
12	Xã Đè Gi	79.901	24.132	30,20%
13	Phường An Nhơn Nam	23.117	6.875	29,74%
14	Xã Ngô Mây	15.239	4.483	29,42%
15	Phường An Nhơn Đông	71.753	20.557	28,65%
16	Xã Chư Sê	13.374	3.788	28,32%
17	Xã Vĩnh Thạnh	18.412	5.005	27,18%
18	Xã Krong	3.813	998	26,17%
19	Phường Bình Định	39.050	10.208	26,14%
20	Phường Hoài Nhơn Bắc	34.421	8.434	24,50%
21	Xã Vân Canh	14.051	3.366	23,96%
22	Phường An Phú	23.015	5.487	23,84%
23	Phường Quy Nhơn	70.199	16.270	23,18%
24	Phường Hội Phú	34.657	7.415	21,39%
25	Xã Bình An	21.738	4.986	22,94%
26	Xã Chư Krey	4.580	887	19,37%
27	Xã Tuy Phước	69.202	13.226	19,11%
28	Xã Ia Pia	4.425	845	19,10%
29	Xã Hoài Ân	14.904	2.776	18,62%
30	Xã Tây Sơn	35.559	6.441	18,11%
31	Phường An Khê	20.714	3.589	17,33%
32	Xã Đak Đoa	42.568	7.356	17,28%

**64 đơn vị
xã
phường
đã có giá
trị giải
ngân**

TT	ĐƠN VỊ	KẾ HOẠCH VỐN	GIÁ TRỊ GIẢI NGÂN	TỶ LỆ GIẢI NGÂN
33	Xã Tuy Phước Đông	41.258	7.080	17,16%
34	Phường Quy Nhơn Nam	11.950	2.017	16,88%
35	Phường Hoài Nhơn	52.474	8.764	16,70%
36	Xã An Nhơn Tây	21.046	3.497	16,62%
37	Xã Xuân An	14.771	2.270	15,37%
38	Xã Tuy Phước Tây	24.999	3.776	15,10%
39	Phường Quy Nhơn Bắc	57.406	8.376	14,59%
40	Xã Đăk Song	3.887	527	13,56%
41	Xã Ia Tul	6.669	888	13,32%
42	Xã Bình Hiệp	16.999	2.245	13,21%
43	Xã Hội Sơn	8.878	1.146	12,91%
44	Xã Phù Mỹ Nam	29.025	3.472	11,96%
45	Xã Ia Rсай	7.463	815	10,92%
46	Xã Phù Mỹ	55.749	5.782	10,37%
47	Xã Đức Cơ	31.106	3.189	10,25%
48	Phường An Nhơn Bắc	22.949	2.270	9,89%
49	Xã Phù Cát	22.805	2.220	9,73%
50	Phường Quy Nhơn Đông	59.050	5.680	9,62%
51	Phường Hoài Nhơn Đông	27.302	1.891	6,93%
52	Xã Bình Phú	22.058	1.500	6,80%
53	Xã Bình Dương	30.406	1.775	5,84%
54	Phường Tam Quan	44.153	2.053	4,65%
55	Xã Ia Pa	28.368	1.219	4,30%
56	Xã Cát Tiến	71.212	2.802	3,93%
57	Xã Kông Chro	20.773	604	2,91%
58	Phường Quy Nhơn Tây	30.605	862	2,82%
59	Phường Pleiku	44.710	1.246	2,79%
60	Xã Ia Bãng	7.899	204	2,58%
61	Xã Sơn Lang	4.354	72	1,66%
62	Xã Kbang	99.438	1.035	1,04%
63	Xã Mang Yang	15.725	126	0,80%
64	Phường Hoài Nhơn Nam	22.652	42	0,18%

TT	ĐƠN VỊ	KẾ HOẠCH VỐN
65	Xã Tuy Phước Bắc	37.724
66	Xã Nhơn Châu	3.072
67	Xã Phù Mỹ Đông	30.853
68	Xã Phù Mỹ Tây	16.037
69	Xã Phù Mỹ Bắc	12.747
70	Xã Ân Tường	6.427
71	Xã Kim Sơn	5.132
72	Xã Vĩnh Thịnh	5.885
73	Xã Vĩnh Quang	5.473
74	Xã Canh Vinh	7.927
75	Xã Canh Liên	4.541
76	Xã An Lão	13.606
77	Xã An Vinh	6.245
78	Xã An Toàn	4.940
79	Phường Thống Nhất	18.292
80	Phường Diên Hồng	15.403
81	Xã Biển Hồ	14.947
82	Xã Gào	6.153
83	Phường An Bình	9.148
84	Xã Cửu An	5.656
85	Phường Ayun Pa	66.969
86	Xã Ia Rbol	4.028

TT	ĐƠN VỊ	KẾ HOẠCH VỐN
87	Xã Ia Sao	3.818
88	Xã Kon Gang	6.137
89	Xã KDang	4.890
90	Xã Đak Somei	4.280
91	Xã Chư Păh	8.957
92	Xã Ia Khuol	6.513
93	Xã Ia Phí	5.801
94	Xã Ia Grai	48.328
95	Xã Ia Krái	6.281
96	Xã Ia Hrung	21.603
97	Xã Ia Chía	3.235
98	Xã Lơ Pang	15.074
99	Xã Kon Chiêng	22.380
100	Xã Hra	4.166
101	Xã Ya Ma	4.314
102	Xã SRó	4.108
103	Xã Chợ Long	3.958
104	Xã Ia Dok	4.144
105	Xã Ia Krêl	5.811
106	Xã Ia Pnôn	3.305
107	Xã Ia Dom	4.888
108	Xã Ia Nan	3.668
109	Xã Chư Prông	13.249
110	Xã Bàu Cạn	3.558

TT	ĐƠN VỊ	KẾ HOẠCH VỐN
111	Xã Ia Boong	4.143
112	Xã Ia Lâu	5.066
113	Xã Ia Tôr	3.751
114	Xã Ia Púch	3.149
115	Xã Ia Mơ	3.670
116	Xã Bờ Ngoong	8.298
117	Xã Ia Ko	4.714
118	Xã Đak Pơ	28.499
119	Xã Ya Hội	5.054
120	Xã Pờ Tó	4.635
121	Xã Phú Túc	30.190
122	Xã Ia Dreh	5.978
123	Xã Uar	6.100
124	Xã Phú Thiện	11.889
125	Xã Chư A Thai	5.999
126	Xã Ia Hiao	5.276
127	Xã Chư Puh	10.207
128	Xã Ia Le	4.635
129	Xã Ia Hnú	6.651
130	Xã Vĩnh Sơn	5.023
131	Xã Bình Khê	30.885
132	Xã Đak Rong	4.057
133	Xã Ia Ly	4.132
134	Xã Albá	4.890
135	Xã Ayun	3.908

71 đơn vị xã phường CHƯA có giá trị giải ngân

* Tiến độ các dự án trọng điểm

(i) *Dự án Đầu tư xây dựng đường cất hạ cánh số 2 và các công trình đồng bộ tại khu bay Cảng hàng không Phù Cát:*

- **Về GPMB:** Tiến độ đạt khoảng 90%; đã tổ chức bàn giao cho nhà thầu phạm vi mặt bằng chiều dài 3.048/3.048m đường cất hạ cánh để tổ chức thi công.

- **Tiến độ triển khai:** Dự án đang triển khai thi công xây dựng với giá trị xây lắp đến nay: 530/1.960 tỷ đồng, đạt khoảng 27,0% giá trị hợp đồng.

- **Kế hoạch:** Dự án đang đẩy nhanh tiến độ để thi công hoàn thành móng cấp phối đá dăm trong tháng 5/2026; thi công hoàn thành mặt bê tông đường cất hạ cánh, đường lăn trong tháng 6/2026 và hoàn thành bay hiệu chuẩn trong tháng 7/2026.



* Tiến độ các dự án trọng điểm

(ii) Dự án Đường bộ cao tốc Quy Nhơn – Pleiku

- Về GPMB:

+ Dự án thành phần 1: đã bàn giao 115,08ha/179,498ha với chiều dài khoảng 10,2Km/22Km tuyến chính và 3,5Km tuyến nhánh (phạm vi nút giao), đạt tỷ lệ 64%;

+ Dự án thành phần 3: đã chi trả tiền và bàn giao mặt bằng: 109,88 ha/342,7ha, với chiều dài 14,66km/34,85km; đạt tỷ lệ 46%.

- Tiến độ triển khai:

+ **Đối với Dự án thành phần 1 và Dự án thành phần 3:** Đã hoàn thành công tác lập thủ tục đầu tư xây dựng và tổ chức khởi công Dự án vào ngày 19/12/2025. Hiện nay dự án đang triển khai theo kế hoạch.

+ **Đối với Dự án thành phần 2:** UBND tỉnh đã phê duyệt dự án đầu tư xây dựng tại Quyết định số 426/QĐ-UBND ngày 30/01/2026. Hiện nay, đơn vị tư vấn đang triển khai thực hiện công tác khảo sát – lập hồ sơ thiết kế kỹ thuật cho dự án; phần đầu hoàn thành công tác lựa chọn nhà thầu, ký kết hợp đồng xây lắp và khởi công Dự án thành phần 2 trong tháng 4/2026.



* Tiến độ các dự án trọng điểm

(iii) Dự án Đường sắt tốc độ cao trên trục Bắc - Nam qua địa bàn tỉnh

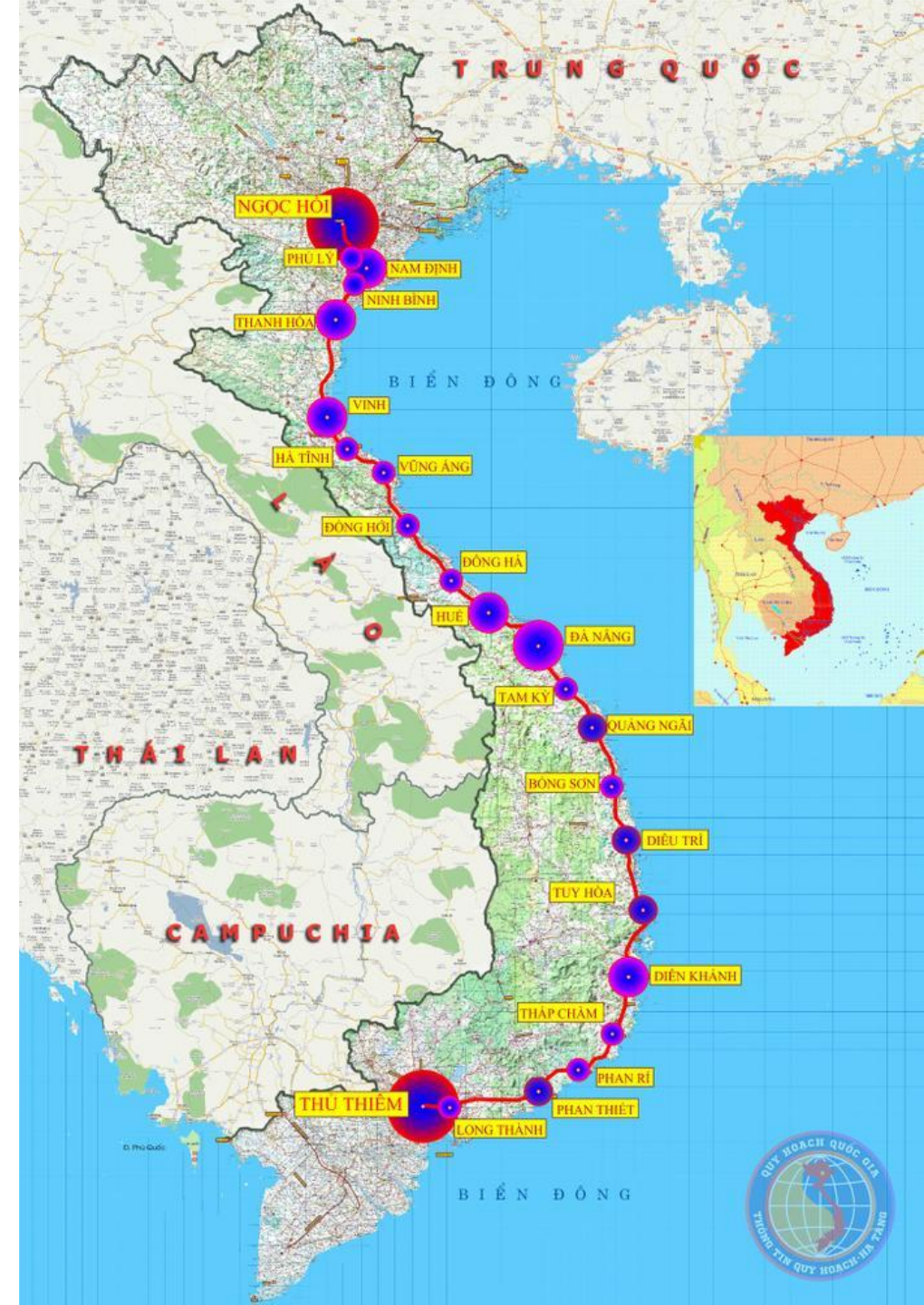
- Về công tác lập quy hoạch và chuẩn bị đầu tư:

+ Đã phê duyệt quy hoạch chi tiết 1/500 đủ 38/38 khu tái định cư và 06/06 khu cải táng.

+ Về Báo cáo nghiên cứu khả thi dự án: Trung tâm Phát triển quỹ đất tỉnh đã trình Sở Xây dựng thẩm định, trình UBND tỉnh phê duyệt Báo cáo nghiên cứu khả thi đầu tư xây dựng Dự án.

+ Về thẩm định thiết kế PCCC các khu tái định cư: Trung tâm Phát triển quỹ đất tỉnh đã trình thẩm định thiết kế PCCC được Phòng Cảnh sát PCCC&CNCH thẩm duyệt xong 24 khu tái định cư; các khu còn lại, đã và đang hoàn chỉnh hồ sơ trình lại theo ý kiến thẩm định của Phòng Cảnh sát PCCC&CNCH.

- Về kinh phí: Trung tâm PTQĐ tỉnh có Văn bản số 227/CV-TTPTQĐ ngày 28/01/2026 gửi Ban QLDA Thăng Long đăng ký kế hoạch năm 2026 là 1.800 tỷ đồng, đến nay chưa được Bộ Xây dựng phân bổ vốn cho tỉnh.



5. Thu hút đầu tư



Từ đầu năm đến nay toàn tỉnh toàn tỉnh thu hút 77 dự án (tăng gấp 2,48 lần so với cùng kỳ), với tổng vốn đầu tư 117.072,54 tỷ đồng (gấp 9,6 lần so với cùng kỳ)



5. Thu hút đầu tư

UBND tỉnh đã tổ chức Hội nghị xúc tiến đầu tư tỉnh Gia Lai năm 2026

Tại Hội nghị đã trao quyết định chủ trương đầu tư, giấy chứng nhận đăng ký đầu tư và ký kết ghi nhớ hợp tác đầu tư (MOU) cho 273 dự án với tổng vốn gần 850.000 tỷ đồng, tương đương hơn 33 tỷ USD

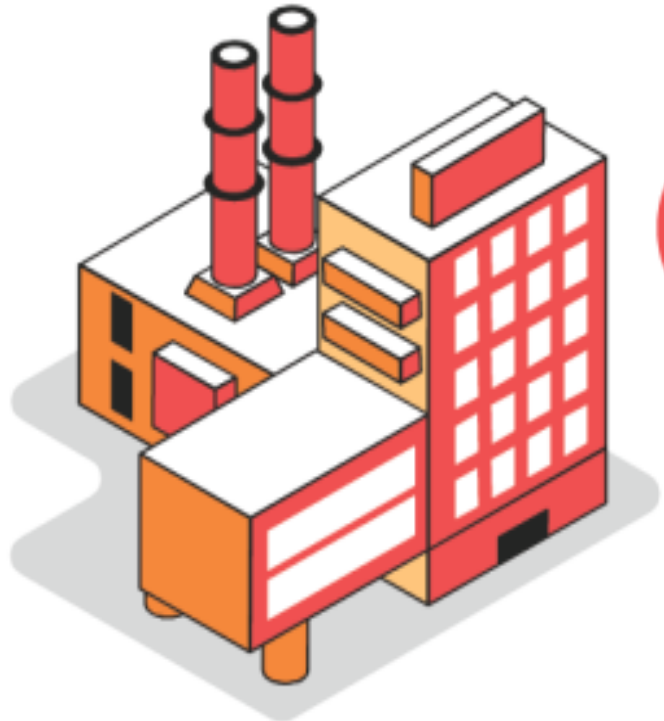


BẢNG CHỈ TIÊU THU HÚT ĐẦU TƯ NĂM 2026

STT	Đơn vị	Kế hoạch 2026	Dự án đã thu hút
1	Phường An Bình	2	1
2	Phường An Nhơn	1	1
3	Phường An Nhơn Đông	1	1
4	Phường An Nhơn Nam	1	1
5	Phường Hoài Nhơn Nam	1	1
6	Phường Quy Nhơn	1	1
7	Phường Quy Nhơn Bắc	1	1
8	Phường Tam Quan	1	1
9	Xã An Hòa	1	1
10	Xã Vĩnh Thịnh	1	1
11	Xã Ayun	1	1
12	Xã Bình An	1	1
13	Xã Bình Khê	2	1
14	Xã Cát Tiến	5	1
15	Xã Chư Prông	2	1
16	Xã Chư Sê	2	1
17	Xã Đak Đoa	2	1
18	Xã Đak Pơ	1	1
19	Xã Hoài Ân	1	1
20	Xã Ia Hrung	2	1
21	Xã Ia Lâu	1	1
22	Xã Ia Pa	0	1
23	Xã Ia Tôr	0	1

STT	Đơn vị	Kế hoạch 2026	Dự án đã thu hút
24	Xã Phù Mỹ Đông	1	1
25	Xã Phù Mỹ Tây	1	1
26	Xã Tuy Phước	2	1
27	Xã Vân Canh	1	1
28	Xã Vĩnh Quang	1	1
29	Xã Bàu Cạn	3	2
30	Xã Canh Liên	0	2
31	Xã Canh Vinh	4	2
32	Xã Chư A Thai	1	2
33	Xã Hra	2	2
34	Xã Ia Ko	2	2
35	Xã Ia Pia	0	2
36	Xã Kon Chiêng	0	2
37	Xã Kông Chro	1	2
38	Xã Phù Mỹ	2	2
39	Xã Tây Sơn	2	2
40	Xã Hội Sơn	1	3
41	Xã Phú Thiện	1	3
42	Xã Uar	0	3
43	Xã Pờ Tó	1	4
44	Xã Ia Le	6	9
45	BQL Khu kinh tế	46	5

TÌNH HÌNH ĐĂNG KÝ DOANH NGHIỆP



Doanh nghiệp đăng ký
thành lập mới

1.203 DN
tăng gấp 2,14 lần

Vốn đăng ký

13.055 tỷ đồng
tăng gấp 2,22 lần



6. Tài nguyên - Môi trường

- Các địa phương tiếp tục tăng cường công tác quản lý tài nguyên khoáng sản (đất, đá, cát...), kiểm tra, kịp thời xử lý nghiêm các trường hợp khai thác đất, đá, cát... trái phép hoặc không đúng quy định gây lãng phí tài nguyên, thất thu ngân sách, ô nhiễm môi trường.
- Kiểm tra, đánh giá tiến độ thực hiện công tác xác định giá đất cụ thể và công tác thực hiện bồi thường, GPMB dự án Đường bộ cao tốc Quy Nhơn – Pleiku tại 16 xã.
- Đề xuất xử lý 33 vướng mắc về giá đất, bồi thường, hỗ trợ, tái định cư đối với các công trình, dự án trên địa bàn tỉnh; xác định giá đất cụ thể thực hiện 20 dự án.



7. Văn hóa – xã hội

- Giáo dục: Tăng cường đổi mới phương pháp dạy học theo hướng phát triển phẩm chất và năng lực học sinh; đẩy mạnh ứng dụng công nghệ thông tin và trí tuệ nhân tạo (AI) trong dạy học và kiểm tra, đánh giá. Việc duy trì nề nếp học tập cũng được các trường quan tâm, hạn chế tình trạng học sinh bỏ học, nhất là ở các xã vùng cao. Hoàn thiện Đề án “đầu tư cơ sở vật chất, trang thiết bị các cơ sở giáo dục công lập giai đoạn 2026 - 2030 trên địa bàn tỉnh”; “Phát triển và nâng cao chất lượng giáo dục học sinh vùng đồng bào dân tộc thiểu số, miền núi trên địa bàn tỉnh giai đoạn 2026 – 2030”.
- Đã tổ chức thành công nhiều Chương trình nghệ thuật, lễ kỷ niệm, tuyên truyền các sự kiện chính trị lớn của đất nước, của tỉnh như: Chương trình nghệ thuật đón giao thừa; Lễ kỷ niệm 255 năm Khởi nghĩa Nông dân Tây Sơn (1771 - 2026) và 237 năm Chiến thắng Ngọc Hồi - Đống Đa (1789 - 2026)...
- Ngành Y tế: Công tác phòng, chống dịch bệnh được tập trung triển khai; đảm bảo đầy đủ thuốc, hóa chất, vật tư, thiết bị phòng chống dịch bệnh trên địa bàn tỉnh.

7. Văn hóa – xã hội (tt)

- Công tác an sinh xã hội, chăm lo đời sống cho các đối tượng chính sách tiếp tục được thực hiện. Nhân dịp Tết Nguyên đán, các cấp, các ngành, các địa phương đã tổ chức tốt các hoạt động cứu trợ, chăm lo đời sống các gia đình chính sách, người có công, người nghèo...
- Tập trung đẩy nhanh tiến độ triển khai các nhiệm vụ theo Kế hoạch số 42-KH/TU ngày 12/02/2026 của Tỉnh ủy về thực hiện Nghị quyết số 57-NQ/TW của Bộ Chính trị năm 2026 và Kế hoạch số 28/KH-UBND ngày 22/01/2026 của Ủy ban nhân dân tỉnh về Chuyển đổi số tỉnh Gia Lai năm 2026, bảo đảm hiệu quả, chất lượng.
- Tình hình sản xuất và đời sống của đồng bào dân tộc thiểu số trên địa bàn tỉnh ổn định; công tác bảo vệ, chăm sóc sức khỏe cho đồng bào dân tộc thiểu số được duy trì thường xuyên...

8. Công tác Nội chính

- ❖ Công tác tiếp dân và xử lý đơn thư khiếu nại, tố cáo được thực hiện thường xuyên, giải quyết kịp thời những vụ việc bức xúc, đông người, nhất là các vụ việc liên quan đến công tác thu hồi đất, bồi thường giải phóng mặt bằng thi công các công trình trọng điểm trên địa bàn tỉnh.
- ❖ Tình hình an ninh chính trị trên địa bàn tiếp tục được giữ vững ổn định; các lực lượng chức năng duy trì nghiêm kỷ luật quân đội, chế độ trực sẵn sàng chiến đấu. Công tác triển khai kế hoạch bảo vệ các ngày Lễ lớn của tỉnh và cả nước được quan tâm chú trọng.



Điểm sáng và đổi mới tại Gia Lai năm 2026

Năm 2026 mở ra với nhiều điểm sáng trong công tác chỉ đạo, điều hành, cùng những mô hình mới và cách làm hay nổi bật tại Gia Lai, tạo đà cho sự phát triển tỉnh theo định hướng của Trung ương.

Kịch bản tăng trưởng hai con số

Mục tiêu tăng trưởng ấn tượng

Gia Lai đã chủ động xây dựng kịch bản tăng trưởng GRDP đạt mức 10,2% trong năm 2026, cao hơn đáng kể so với chỉ tiêu 8% Chính phủ giao. Điều này thể hiện quyết tâm và nỗ lực vượt trội của tỉnh.

Thể hiện quyết tâm cao đóng góp vào mục tiêu tăng trưởng chung của cả nước.



- 1 Phân giao chỉ tiêu, đánh giá kết quả thực hiện
Chỉ tiêu phát triển kinh tế - xã hội được phân giao thống nhất, xuyên suốt từ cấp tỉnh đến cấp xã, được thống kê đánh giá kết quả theo phân kỳ .
- 2 Gắn trách nhiệm
Gắn chỉ tiêu với trách nhiệm cụ thể của từng ngành, địa phương và người đứng đầu, tạo động lực mạnh mẽ.
- 3 Điều hành linh hoạt
Điều hành theo hệ thống chỉ tiêu lượng hóa, theo dõi tiến độ hàng tháng, hàng quý và kịp thời điều chỉnh giải pháp.

Tái thiết sau lũ lụt: Nhân văn và hiệu quả

Khẩn trương, quyết liệt

- Với tinh thần khẩn trương và sự vào cuộc của cả hệ thống chính trị, Gia Lai đã nhanh chóng khắc phục hậu quả bão lụt cuối năm 2025.

- Việc hoàn thành toàn bộ nhà ở trước Tết không chỉ giúp người dân sớm ổn định cuộc sống, yên tâm vui Xuân đón Tết, mà còn thể hiện rõ tính nhân văn, trách nhiệm và hiệu quả chỉ đạo, điều hành của chính quyền các cấp

1

27.522 căn nhà sửa chữa
Hoàn thành trước 31/12/2025.

2

674 căn nhà xây mới
Hoàn thành trước 12/01/2026, đạt 100% kế hoạch.

3

Ổn định cuộc sống
Đảm bảo người dân sớm ổn định, yên tâm vui Xuân đón Tết, thể hiện rõ tính nhân văn.



Thúc đẩy phát triển: (i) Thi công xuyên Tết, (ii) Giải pháp bình ổn giá VLXD ... cuối tháng 3/2026

Đáng chú ý, tỉnh Gia Lai đã chỉ đạo thi công xuyên Tết đối với các dự án, công trình trọng điểm. Việc này nhằm giữ vững nhịp độ tăng trưởng và đẩy mạnh giải ngân đầu tư công.

Xử lý bình ổn giá VLXD và các loại hàng hoá thiết yếu trong thời gian qua thể hiện quyết tâm cao của tỉnh trong việc duy trì các động lực tăng trưởng, tạo nền tảng vững chắc cho sự phát triển của quý I và cả năm 2026.

Giữ nhịp độ
tăng trưởng

Đẩy mạnh
giải ngân

Tạo nền
tảng vững
chắc



Phần

02

**NHIỆM VỤ TRỌNG TÂM
QUÝ II NĂM 2026**



1. NÔNG, LÂM, THỦY SẢN, QUẢN LÝ TÀI NGUYÊN – MÔI TRƯỜNG

- ❖ Tiếp tục chỉ đạo phát triển sản xuất nông, lâm nghiệp, thủy sản theo hướng bền vững, hiệu quả; chủ động phòng, chống thiên tai, hạn hán, thiếu nước trong mùa khô. Triển khai hiệu quả vụ Hè Thu, vụ Mùa năm 2026.
- ❖ Đẩy mạnh chuyển đổi cơ cấu cây trồng, vật nuôi gắn với ứng dụng khoa học công nghệ, nông nghiệp công nghệ cao và phát triển chuỗi liên kết giá trị
- ❖ Tăng cường công tác quản lý, bảo vệ và phát triển rừng, phòng cháy, chữa cháy rừng
- ❖ Tiếp tục thực hiện nghiêm, đồng bộ các giải pháp chống khai thác thủy sản bất hợp pháp (IUU)
- ❖ Triển khai hiệu quả các phương án xử lý vấn đề môi trường. Tăng cường công tác kiểm tra, quản lý chống lấn chiếm đất đai, khai thác tài nguyên khoáng sản, mặt nước

2. CÔNG NGHIỆP – XÂY DỰNG

- ❖ Tập trung các giải pháp cải thiện, thúc đẩy và nâng cao chất lượng tăng trưởng kinh tế; tiếp tục đồng hành, hỗ trợ doanh nghiệp ổn định và mở rộng sản xuất, kinh doanh
- ❖ Hỗ trợ các dự án mới đi vào hoạt động năm 2026 hoạt động đảm bảo 100% công suất, tạo động lực và dư địa tăng trưởng mới cho ngành công nghiệp
- ❖ Đôn đốc các dự án bất động sản, phát triển đô thị, nhà ở xã hội... trên địa bàn tỉnh, đảm bảo tiến độ, chất lượng. Đảm bảo hoàn thành chỉ tiêu đưa vào sử dụng 2.000 căn nhà ở xã hội năm 2026
- ❖ Tập trung đẩy mạnh thực hiện công tác bồi thường, giải phóng mặt bằng và xây dựng các khu tái định cư, khu cải táng phục vụ các công trình, dự án trọng điểm trên địa bàn tỉnh

3. THƯƠNG MẠI, DỊCH VỤ, DU LỊCH

- ❖ Tiếp tục đẩy mạnh các hoạt động thương mại, xuất khẩu; triển khai các giải pháp kích cầu, thúc đẩy thương mại, dịch vụ, du lịch...
- ❖ Phấn đấu tổng mức bán lẻ hàng hóa và doanh thu dịch vụ tiêu dùng năm trong Quý II/2026 theo phân kỳ
- ❖ Tổ chức làm việc, trao đổi, kết nối với doanh nghiệp, đơn vị hàng không, lữ hành, du lịch lớn trong cả nước để tăng cường mối quan hệ hợp tác, xây dựng các tour, tuyến du lịch đến tỉnh.
- ❖ Tập trung phát triển hệ thống hạ tầng thương mại, kho bãi và dịch vụ logistics hiện đại tại Khu kinh tế Cửa khẩu quốc tế Lệ Thanh để nâng cao năng lực thông quan
- ❖ Tổ chức tốt các sự kiện, lễ hội trong Năm Du lịch quốc gia - Gia Lai năm 2026

4. TÀI CHÍNH – NGÂN SÁCH

- ❖ Tổ chức triển khai thực hiện tốt nhiệm vụ thu ngân sách nhà nước. Tăng cường công tác quản lý thu, chống thất thu, giảm nợ đọng thuế.
- ❖ Tiếp tục hỗ trợ doanh nghiệp được hưởng tối đa các chính sách ưu đãi, hỗ trợ tháo gỡ khó khăn theo quy định của Trung ương
- ❖ Đảm bảo chi ngân sách theo đúng tiêu chuẩn, định mức, tiết kiệm, hiệu quả.

5. ĐẦU TƯ CÔNG

- ❖ Đẩy mạnh giải ngân vốn đầu tư công, triển khai hiệu quả các Chương trình mục tiêu quốc gia. Đảm bảo giải ngân 100% kế hoạch vốn đầu tư công năm 2026 HĐND tỉnh giao.
- ❖ Tập trung tháo gỡ các khó khăn vướng mắc để đẩy nhanh tiến độ thực hiện các dự án trọng điểm: Tuyến đường bộ cao tốc Quy Nhơn – Pleiku; đường cất hạ cánh số 2 tại sân bay Phù Cát; các DA khởi công ngày 19/12/2026.
- ❖ Tiếp tục rà soát, điều hòa vốn đầu tư công từ chủ đầu tư chưa thực hiện được sang chủ đầu tư thực hiện có khối lượng hoàn thành nhưng thiếu vốn
- ❖ Chuẩn bị và trình HĐND tỉnh kế hoạch đầu tư công trung hạn giai đoạn 2026 – 2030 ngay khi Chính phủ giao kế hoạch đầu tư công trung hạn cho các Bộ/ngành, địa phương ...

6. ĐẦU TƯ NGOÀI NGÂN SÁCH

- ❖ Tiếp tục đầu tư phát triển hạ tầng các khu, cụm công nghiệp, làng nghề trên địa bàn tỉnh. Tăng cường hoạt động quảng bá, tổ chức các đoàn xúc tiến đầu tư trong và ngoài nước
- ❖ Chủ động phối hợp với các nhà đầu tư giải quyết kịp thời các vướng mắc để sớm thu hút được các dự án lớn, dự án trọng điểm có sức lan toả lớn mà tỉnh đang rất quan tâm, được trao Giấy chứng nhận đầu tư, ký kết MOU
- ❖ Đề nghị các chủ đầu tư hạ tầng khu – cụm công nghiệp nhanh chóng hoàn thiện đầy đủ hạ tầng kỹ thuật để sẵn sàng cho các nhà đầu tư thứ cấp vào đầu tư.
- ❖ Các ngành, địa phương tập trung thực hiện GPMB đối với những dự án đã có chủ trương đầu tư nhưng thực hiện còn chậm

7. VĂN HÓA – XÃ HỘI

- ❖ Ngành Giáo dục tập trung chỉ đạo hoàn thành nhiệm vụ năm học 2025 - 2026; chuẩn bị các điều kiện để tổ chức tốt kỳ thi tốt nghiệp trung học phổ thông và tuyển sinh các lớp đầu cấp năm học 2026 - 2027. Tổ chức triển khai Kế hoạch thực hiện Đề án phát triển giáo dục STEM giai đoạn 2025 - 2030 kịp thời, hiệu quả.
- ❖ Ngành y tế tiếp tục thực hiện nhiệm vụ phòng, chống dịch bệnh trên địa bàn tỉnh; đảm bảo đầy đủ thuốc, hóa chất, vật tư, thiết bị y tế... Tập trung triển khai Đề án “Phát triển hệ thống y tế tỉnh Gia Lai đến năm 2030”.
- ❖ Các cấp, các ngành, các địa phương tiếp tục thực hiện có hiệu quả các chính sách an sinh xã hội, chăm lo đời sống vật chất, tinh thần của Nhân dân, gia đình chính sách, người lao động, người có hoàn cảnh khó khăn.
- ❖ Tập trung triển khai các nhiệm vụ về phát triển khoa học, công nghệ, đổi mới sáng tạo và chuyển đổi số.

8. NỘI CHÍNH

- ❖ Tiếp tục triển khai hiệu quả mô hình chính quyền địa phương 2 cấp.
- ❖ Tiếp tục đẩy mạnh cải cách hành chính, rà soát, cắt giảm thủ tục hành chính thực chất, hiệu quả, bảo đảm thông thoáng thuận lợi, không gây phiền hà cho người dân, doanh nghiệp
- ❖ Giữ vững tình hình an ninh quốc gia, trật tự, an toàn xã hội; chủ động phát hiện, ngăn chặn, đấu tranh có hiệu quả các hoạt động chống phá của các thế lực thù địch; bảo đảm tuyệt đối an ninh, an toàn các mục tiêu, công trình trọng điểm và các sự kiện chính trị quan trọng



**XIN
TRÂN TRỌNG
CẢM ƠN**

